

Cynnwys

| | |
|--|----|
| Cynnwys | 1 |
| Fformat amgen | 4 |
| Crynodeb o'r Gweithdrefnau | 4 |
| Cwmpas | 5 |
| Pwy y mae'r gweithdrefnau hyn yn eu cwmpasu..... | 5 |
| Yr hyn nad yw'r gweithdrefnau hyn yn ei gwmpasu..... | 6 |
| Gwerthoedd Siarter Myfyrwyr Y Brifysgol Agored | 7 |
| Cyflwyniad | 7 |
| Adran A: Y Weithdrefn Cwynion ac Apeliadau Gweinyddol Myfyrwyr..... | 8 |
| A1 Diffiniadau | 8 |
| A2 Cam 1: Cwyn neu apêl weinyddol anffurfiol..... | 9 |
| A3 Cam 2: Gwneud cynnau neu apêl weinyddol ffurfiol..... | 10 |
| A4 Cam 3: Gwneud Cais am Adolygiad | 13 |
| A5 Cwblhau Gweithdrefnau | 15 |
| Adran B: Gweithdrefnau apeliadau academaidd i fyfyrwyr | 16 |
| B1 Diffiniad o apêl academaidd: | 16 |
| B2 Y Weithdrefn Apeliadau Academaidd Gyffredinol | 16 |
| B3. Y weithdrefn i apelio yn erbyn marc Aseiniad a Gaiff ei Farcio gan Diwtor (TMA) 20 | |
| B4 Penderfyniadau academaidd eraill a adolygwyd gan Banel Adolygu Apeliadau Academaidd y Senedd yn unig..... | 25 |
| B5 Y Weithdrefn Adolygu Apeliadau Academaidd | 26 |
| Adran C: Cwynion mewn perthynas â Chymdeithas Myfyrwyr Y Brifysgol Agored | 28 |
| C1 Atgyfeirio eich cynnau yn erbyn Cymdeithas Myfyrwyr Y Brifysgol Agored | 28 |
| C2 Cwblhau Gweithdrefnau | 32 |
| Adran D: Dulliau apelio | 32 |

| | |
|---------------------------------|---|
| Rhif y fersiwn: 1.0 | Cymeradwywyd gan: Pwyllgor Profiad Myfyrwyr |
| Yn weithredol o fis Mawrth 2024 | Dyddiad adolygu: Mawrth 2027 |

Corfforir Y Brifysgol Agored drwy Siarter Frenhinol (RC 000391), elusen eithriadig yng Nghymru a Lloegr ac elusen gofrestredig yn yr Alban (SC 038302). Mae'r Brifysgol Agored wedi'i hawdurdodi a'i rheoleiddio gan yr Awdurdod Ymddygiad Ariannol mewn perthynas â'i gweithgarwch eilaidd, sef broceru credyd.

| | |
|--|----|
| Adran E: Gwybodaeth Ategol..... | 33 |
| E1 Cwynion ac apeliadau a gyflwynir yn Gymraeg | 33 |
| E2 Cwynion ac apeliadau trydydd parti..... | 33 |
| E3 Cwynion ac Apeliadau Dienw | 33 |
| E4 Cyfryngu fel ffordd amgen o ddatrys anghydfod | 34 |
| E5 Cwynion neu apeliadau grŵp..... | 34 |
| E6 Cwynion ac apeliadau am faterion lluosog neu ryng-gysylltiedig | 35 |
| E7 Cwynion ac apeliadau a all gael eu cynnwys mewn mwy nag un categori.. | 35 |
| E8 Cwynion neu apeliadau i'r Is-Ganghellor, swyddogion y Brifysgol ac uwch- aelodau o staff..... | 36 |
| E9 Cwynion neu apeliadau anghymwys..... | 37 |
| E10 Safonau ymddygiad disgwyltiedig..... | 38 |
| E11 Monitro, gwerthuso ac adolygu..... | 39 |
| E12 Terfynau amser | 39 |
| E13 Cam Cyfreithiol..... | 40 |
| E14 Cyfrinachedd a Chadw Data..... | 40 |
| E15 Cynrychiolaeth a Chymorth | 41 |
| Ymrwymiad i Gydraddoldeb, Amrywiaeth a Chynhwysiant yn Y Brifysgol Agored..... | 42 |
| Rhoi Gwybod mewn Lle Diogel..... | 42 |
| Rhestr Termau..... | 42 |
| Credyd Aegrotat | 42 |
| Llythyr Cwblhau Gweithdrefnau | 42 |
| Llythyr Penderfyniad..... | 43 |
| Awdurdodau Academaidd Dirprwyedig | 43 |
| Neges Canlyniad | 43 |
| Swyddfa'r Dyfarnwr Annibynnol ar gyfer Addysg Uwch (OIA) | 43 |
| Panel Adolygu Apeliadau Academaidd y Senedd (SAARP)..... | 43 |
| Uwch-awdurdod..... | 43 |
| Pwyllgor Profiad Myfyrwyr | 44 |
| Cynrychiolydd yr Is-Ganghellor..... | 44 |
| Dogfennaeth Gysylltiedig..... | 44 |
| Eglurhad pellach..... | 45 |
| Adborth..... | 46 |
| Crynodeb o'r prif newidiadau ers y fersiwn flaenorol | 46 |

| | |
|---------------------------------|---|
| Rhif y fersiwn: 1.0 | Cymeradwywyd gan: Pwyllgor Profiad Myfyrwyr |
| Yn weithredol o fis Mawrth 2024 | Dyddiad adolygu: Mawrth 2027 |

Corfforir Y Brifysgol Agored drwy Siarter Frenhinol (RC 000391), elusen eithriedig yng Nghymru a Lloegr ac elusen gofrestrredig yn yr Alban (SC 038302). Mae'r Brifysgol Agored wedi'i hawdurdodi a'i rheoleiddio gan yr Awdurdod Ymddygiad Ariannol mewn perthynas â'i gweithgarwch eilaidd, sef broceru credyd.

| | |
|---|----|
| Polisiâu a ddisodlir gan y ddogfen hon | 47 |
| Atodiad 1 i'r Weithdrefn Apeliadau Academaidd i'r Myfyrwyr..... | 48 |
| Awdurdodau Academaidd Dirprwyedig | 48 |
| Atodiad 2 o'r Gweithdrefnau Apeliadau Academaidd i Fyfyrwyr | 49 |
| 1 Ystyried adolygiad heb wrandawriad..... | 49 |
| 2. Paratoi ar gyfer gwrandawriad adolygiad | 49 |
| 3. Yn y gwrandawriad | 51 |
| 4. Penderfyniadau'r Panel..... | 52 |
| 5. Cwblhau Gweithdrefnau | 53 |

| | |
|---------------------------------|---|
| Rhif y fersiwn: 1.0 | Cymeradwywyd gan: Pwyllgor Profiad Myfyrwyr |
| Yn weithredol o fis Mawrth 2024 | Dyddiad adolygu: Mawrth 2027 |

Corfforir Y Brifysgol Agored drwy Siarter Frenhinol (RC 000391), elusen eithriedig yng Nghymru a Lloegr ac elusen gofrestredig yn yr Alban (SC 038302). Mae'r Brifysgol Agored wedi'i hawdurdodi a'i rheoleiddio gan yr Awdurdod Ymddygiad Ariannol mewn perthynas â'i gweithgarwch eilaidd, sef broceru credyd.

Fformat amgen

Os bydd angen y ddogfen hon arnoch mewn fformat amgen, cysylltwch â'r Tîm Cymorth Myfyrwyr drwy [Contact us](#) (ffoniwch +44 (0)300 303 5303), neu drwy [StudentHome](#) os ydych yn un o fyfyrwyr presennol Y Brifysgol Agored.

Ar gyfer ceisiadau sy'n ymwneud â pholisïau i fyfyrwyr ymchwil ôl-raddedig, cysylltwch â'r Tîm Graddau Ymchwil drwy research-degrees-office@open.ac.uk.

Gall myfyrwyr sy'n byw yng Nghymru siarad â chynghorydd cymorth myfyrwyr yn Gymraeg ar 029 2047 1170, os byddwch yn dymuno.

Crynodeb o'r Gweithdrefnau

- Mae'r Gweithdrefnau Cwyno ac Apelio i Fyfyrwyr yn eich galluogi i ddwyn materion o bryder at sylw'r Brifysgol Agored gan gynnig dulliau i ddatrys y pryderon hynny.
- Mae'r ddogfen hon yn amlinellu sawl gweithdrefn gwyno ac apelio, gan gwmpasu pryderon academaidd ac anacademaidd:
 - a) [Cwynion ac apelïadau gweinyddol myfyrwyr](#) (anacademaidd)
 - b) [Apelïadau academaidd myfyrwyr](#) (academaidd)
 - c) [Cwynion mewn perthynas â Chymdeithas Myfyrwyr Y Brifysgol Agored](#) (anacademaidd)
- Mae'r gweithdrefnau yn cynnwys cam anffurfiol, cam ffurfiol a cham adolygu. Ein nod yw datrys y rhan fwyaf o broblemau ac anawsterau mor gyflym a hawdd â phosibl ar y cam anffurfiol.
- Mae terfynau amser ar gyfer gwneud cynw neu apêl a rhaid i chi ei huwchgyfeirio i'r cam nesaf erbyn hynny os byddwch yn dal yn anfodlon. Felly, mae'n bwysig eich bod yn codi unrhyw bryderon cyn gynted â phosibl.
- Mae'r Brifysgol Agored yn ymrwymedig i ymchwilio i gwynion a'u datrys yn deg ac yn unol â dogfen Swyddfa'r Dyfarnwr Annibynnol, [Good Practice Framework: Handling complaints and academic appeals](#). Ni fydd unrhyw fyfyrwr sy'n gwneud cynw neu apêl ddilys o dan y weithdrefn hon dan anfantais gan Y Brifysgol Agored, ni waeth beth fo'r

| | |
|---------------------------------|---|
| Rhif y fersiwn: 1.0 | Cymeradwywyd gan: Pwyllgor Profiad Myfyrwyr |
| Yn weithredol o fis Mawrth 2024 | Dyddiad adolygu: Mawrth 2027 |

Corfforir Y Brifysgol Agored drwy Siarter Frenhinol (RC 000391), elusen eithriedig yng Nghymru a Lloegr ac elusen gofrestredig yn yr Alban (SC 038302). Mae'r Brifysgol Agored wedi'i hawdurdodi a'i rheoleiddio gan yr Awdurdod Ymddygiad Ariannol mewn perthynas â'i gweithgarwch eilaidd, sef broceru credyd.

canlyniad. Ein nod yw hyrwyddo diwylliant cadarnhaol lle gall myfyrwyr godi pryderon dilys yn hyderus.

- Pan fyddwch wedi cwblhau gweithdrefnau mewnol Y Brifysgol Agored, os byddwch yn anfodlon â'r canlyniad o hyd, gallwch wneud cais am adolygiad annibynnol gan y Swyddfa'r Dyfamwr Annibynnol.

Cwmpas

Pwy y mae'r gweithdrefnau hyn yn eu cwmpasu

Mae'r Gweithdrefnau Cwyno ac Apelio i Fyfyrwyr yn gymwys i:

- Unigolion sy'n ymholi sy'n bwriadu astudio gyda'r Brifysgol Agored
- Ymgeiswyr
- Myfyrwyr israddedig a addysgir
- Myfyrwyr ôl-raddedig a addysgir
- Myfyrwyr ymchwil ôl-raddedig
- Dysgwyr ar brentisiaethau
- Dysgwyr Cymwysterau Galwedigaethol
- Dysgwyr microgymwysterau
- Myfyrwyr a arferai fod wedi'u cofrestru a chyn-fyfyrwyr sydd wedi astudio gyda'r Brifysgol Agored yn ystod y 5 mlynedd diwethaf.

Rydym yn cydnabod nad yw pawb yn cael eu dosbarthu fel myfyrwyr, fodd bynnag, rydym yn defnyddio'r term hwn drwy gydol y ddogfen hon i gydnabod yr holl ddysgwyr uchod.

Gallwch geisio help, cyngor ac arweiniad ar gwyno neu apelio yn yr ardal [Complaints and Appeals](#) o'r Ganolfan Gymorth, y [Rhwydwaith Ysgolion i Raddedigion](#) (ar gyfer myfyrwyr ymchwil) ac o'r [Swyddfa Gwaith Achos Myfyrwyr](#).

| | |
|---------------------------------|---|
| Rhif y fersiwn: 1.0 | Cymeradwywyd gan: Pwyllgor Profiad Myfyrwyr |
| Yn weithredol o fis Mawrth 2024 | Dyddiad adolygu: Mawrth 2027 |

Corfforir Y Brifysgol Agored drwy Siarter Frenhinol (RC 000391), elusen eithriedig yng Nghymru a Lloegr ac elusen gofrestredig yn yr Alban (SC 038302). Mae'r Brifysgol Agored wedi'i hawdurdodi a'i rheoleiddio gan yr Awdurdod Ymddygiad Ariannol mewn perthynas â'i gweithgarwch eilaidd, sef broceru credyd.

Yr hyn nad yw'r gweithdrefnau hyn yn ei gwmpasu

Mae polisiâu a gweithdrefnau ar wahân ar gyfer achosion o gamymddwyn gan fyfyrwyr yn y [Cod Ymarfer ar gyfer Disgyblu Myfyrwyr](#) ac achosion o fwlio ac aflonyddu yn y [Polisi Urddas a Pharch](#).

Ni fydd cwynion nac apeliadau yn gymwys os bydd mwy na phum mlynedd wedi mynd heibio ers y tro diwethaf i chi astudio gyda'r Brifysgol Agored.

Mae'n ofynnol i fyfyrwyr sy'n astudio ar gyfer un o gymwysterau'r Brifysgol Agored mewn sefydliad addysg arall, (gan gynnwys myfyrwyr sy'n astudio ar gyfer cymwysterau'r Brifysgol Agored o dan drefniant Darpariaeth Gydweithredol), ddilyn gweithdrefnau'r sefydliad hwnnw yn y lle cyntaf. Mewn rhai amgylchiadau, ar ôl cwblhau gweithdrefnau'r sefydliad hwnnw, gall fod hawl bellach i gwyno i'r Brifysgol Agored. Os felly, bydd y weithdrefn ar gyfer atgyfeirio eich pryder i'r Brifysgol Agored wedi'i nodi yn y wybodaeth a roddir i chi gan eich sefydliad.

Dylai dysgwyr Microgymwysterau sy'n astudio ar lwyfan FutureLearn ac sydd am drafod materion sy'n ymwneud â'u profiad ar-lein gyda gwefan FutureLearn ddilyn y [weithdrefn gwyno ar gyfer FutureLearn](#) yn y lle cyntaf. Os byddwch yn dal yn anfodlon ar ôl i chi gwblhau gweithdrefn gwyno FutureLearn, gallwch ofyn i'r Brifysgol Agored ystyried eich cwyn drwy gysylltu â'r [Swyddfa Gwaith Achos Myfyrwyr](#). Nid yw hyn yn gymwys i ddysgwyr Microgymwysterau sy'n astudio ar Amgylchedd Dysgu Rhithwir Y Brifysgol Agored, a ddylai godi eu pryderon o dan [Adran A: Cwynion ac Apeliadau Gweinyddol Myfyrwyr](#) yn y ddogfen hon.

Dylai dysgwyr sy'n astudio Cymhwyster Galwedigaethol gyda'r Brifysgol Agored gyfeirio at y Gweithdrefnau Cwynion ac Apeliadau ar y wefan [Polisiâu Cymwysterau Galwedigaethol](#) yn y lle cyntaf.

Dylai dysgwyr Prentisiaeth sydd am wneud cwyn i'r Brifysgol Agored gysylltu â'u Tiwtor Ymarfer neu Reolwr Cyflwyno'r Rhaglen Brentisiaeth cyn gwneud cwyn o dan y gweithdrefnau hyn.

Dylid cyfeirio materion cyflogaeth nad ydynt yn creu nac yn cyfrannu at y brentisiaeth yn uniongyrchol at y cyflogwr. Fodd bynnag, mae'n bosibl y gall y Tiwtor Ymarfer neu Reolwr Cyflwyno'r Rhaglen Brentisiaeth gynnig cymorth. Gallwch anfon e-bost i apprenticeships@open.ac.uk.

| | |
|---------------------------------|---|
| Rhif y fersiwn: 1.0 | Cymeradwywyd gan: Pwyllgor Profiad Myfyrwyr |
| Yn weithredol o fis Mawrth 2024 | Dyddiad adolygu: Mawrth 2027 |

Corfforir Y Brifysgol Agored drwy Siarter Frenhinol (RC 000391), elusen eithriedig yng Nghymru a Lloegr ac elusen gofrestredig yn yr Alban (SC 038302). Mae'r Brifysgol Agored wedi'i hawdurdodi a'i rheoleiddio gan yr Awdurdod Ymddygiad Ariannol mewn perthynas â'i gweithgarwch eilaidd, sef broceru credyd.

At hynny, mae'n bosibl y gall myfyrwyr prentisiaeth hefyd atgyfeirio eu hachos at [Dîm Cwynion yr Asiantaeth Ariannu Addysg a Sgiliau \(ESFA\)](#) er mwyn ymchwilio iddo. Cyn cyflwyno cynw yn i'r Asiantaeth, byddem yn argymhell bod myfyrwyr yn trafod eu pryderon â'r llinell gymorth ar gyfer Prentisiaethau er mwyn cael cyngor ar b'un a yw hwn yn gam priodol i'w gymryd (Ffôn: 0800 015 0400; e-bostiwrch: nationalhelpdesk@apprenticeships.gov.uk).

Os bydd prentis am apelio yn erbyn gradd Asesiad Terfynol, dylai ddilyn gweithdrefn apelio'r Sefydliad Asesu Prentisiaethau Cofrestredig. Os nad ydych yn siŵr ynghylch eich Sefydliad Asesu Terfynol, gallwch gysylltu â'r Tîm Asesu Terfynol ar apprenticeships-epa@open.ac.uk.

Gwerthoedd Siarter Myfyrwyr Y Brifysgol Agored

Cafodd y [Siarter Myfyrwyr](#) ei ddatblygu ar y cyd gan Y Brifysgol Agored a Chymdeithas Myfyrwyr Y Brifysgol Agored. Mae'n ddatganiad o'r gwerthoedd rydym yn eu rhannu a'r ymrwymadau a wnawn i'n gilydd. Cafodd y ddogfen hon ei datblygu yn seiliedig ar werthoedd y Siarter Myfyrwyr. Mae'r Brifysgol Agored yn ymroddedig i reoli cwynion ac apeladau yn unol â Gwerthoedd y Siarter Myfyrwyr.

Cyflwyniad

Nod Y Brifysgol Agored yw rhoi profiad rhagorol i fyfyrwyr sy'n galluogi pawb i gyflawni eu nodau astudio a'u llawn botensial. Fodd bynnag, rydym yn cydnabod bod pethau'n mynd o chwith weithiau a phan fydd hynny'n digwydd, rydym yn croesawu'r cyfle i unioni pethau cyn gynted â phosibl. Mae'r Gweithdrefnau Cwyno ac Apelio i Fyfyrwyr yn eich galluogi i ddwyn materion o bryder am unrhyw agwedd ar eich amser fel myfyriwr neu benderfyniadau'n ymwneud â'ch mynediad at ddysgu at sylw'r Brifysgol Agored, gan gynnig dulliau i ddatrys y pryderon hynny. Mae'r Gweithdrefnau Cwyno ac Apelio hefyd yn galluogi'r Brifysgol i fonitro a gwella'r gwasanaethau a ddarperir gennym er mwyn sicrhau ein bod yn cyrraedd safonau ansawdd ac yn gwella profiad y myfyriwr.

Os oes gennych bryder ynghylch unrhyw agwedd ar eich profiad fel myfyriwr neu eich profiad dysgu, fe'ch anogir i gysylltu â'r adran o'r Brifysgol Agored y buoch yn delio â hi cyn gynted â phosibl. Mae'r gweithdrefnau yn cynnwys cam anffurfiol (cam 1), cam ffurfiol (cam 2) a cham adolygu (cam 3) a'r nod yw bod yn syml, yn glir ac yn deg i bawb.

| | |
|---------------------------------|---|
| Rhif y fersiwn: 1.0 | Cymeradwywyd gan: Pwyllgor Profiad Myfyrwyr |
| Yn weithredol o fis Mawrth 2024 | Dyddiad adolygu: Mawrth 2027 |

Corfforir Y Brifysgol Agored drwy Siarter Frenhinol (RC 000391), elusen eithriedig yng Nghymru a Lloegr ac elusen gofrestrredig yn yr Alban (SC 038302). Mae'r Brifysgol Agored wedi'i hawdurdodi a'i rheoleiddio gan yr Awdurdod Ymddygiad Ariannol mewn perthynas â'i gweithgarwch eilaidd, sef broceru credyd.

Rydym am geisio datrys y rhan fwyaf o bryderon mor gyflym a hawdd â phosibl ar y cam anffurfiol (cam 1) ond, os byddwch yn teimlo nad ydym wedi ymateb neu reoli eich pryder yn briodol, byddwch yn cael y cyfle i uwchgyfeirio eich pryder i gŵyn ffurfiol (cam 2) ac yna i adolygiad (cam 3).

Byddwn yn sicrhau na fydd unrhyw fyfyrwr sy'n gwneud cwyn neu apêl ddilys o dan y gweithdrefnau hyn dan anfantais gan Y Brifysgol Agored, ni waeth beth fo'r canlyniad. Caiff cwynion nad ystyrir eu bod yn ddilys eu diffinio yng nghymal [E9.1.3](#). Caiff cwynion ac apeliadau ar bob cam eu trin yn sensitif a gan roi ystyriaeth briodol ar gyfer cyfrinachedd.

Os bydd angen help gyda'ch cwyn neu apêl ar unrhyw gam o'r broses, gallwch gysylltu â [Thîm Cyngor Cymdeithas Myfyrwyr Y Brifysgol Agored](#). Gall Tîm Cyngor Cymdeithas Myfyrwyr Y Brifysgol Agored gynnig cymorth, cyngor ac arweiniad drwy'r [gwasanaeth Cynrychiolaeth Unigol](#).

Dylech gysylltu â'r [Swyddfa Gwaith Achos Myfyrwyr](#) os byddwch am drafod unrhyw addasiadau rhesymol i'r gweithdrefnau hyn neu unrhyw gymorth ychwanegol y gall fod ei angen arnoch i wneud eich cwyn neu apêl a dilyn ei hynt i ystyried eich anabledd, er mwyn cydymffurfio â'i rhwymedigaethau o dan Ddeddf Cydraddoldeb 2010 yng Nghymru, Lloegr a'r Alban, Rheoliadau Deddf Gwahaniaethu ar Sail Anabledd 1995 (Diwygio) (Gogledd Iwerddon) 2004, neu unrhyw ddyletswydd neu rwymedigaeth arall.

Adran A: Y Weithdrefn Cwynion ac Apeliadau Gweinyddol Myfyrwyr

A1 Diffiniadau

A1.1 Cwynion myfyrwyr

A1.1.1 Cwyn yw cais gan fyfyrwr i'r Brifysgol Agored adolygu mynegiad llafar neu ysgrifenedig o anfonlonrwydd ynghylch rhaglen astudio neu wasanaeth academiaidd neu weinyddol cysylltiedig a ddarperir. Nid apêl yn erbyn penderfyniad ydyw.

| | |
|---------------------------------|---|
| Rhif y fersiwn: 1.0 | Cymeradwywyd gan: Pwyllgor Profiad Myfyrwyr |
| Yn weithredol o fis Mawrth 2024 | Dyddiad adolygu: Mawrth 2027 |

Corfforir Y Brifysgol Agored drwy Siarter Frenhinol (RC 000391), elusen eithriedig yng Nghymru a Lloegr ac elusen gofrestrdedig yn yr Alban (SC 038302). Mae'r Brifysgol Agored wedi'i hawdurdodi a'i rheoleiddio gan yr Awdurdod Ymddygiad Ariannol mewn perthynas â'i gweithgarwch eilaidd, sef broceru credyd.

A1.1.2 Mae gennych yr hawl i wneud cwyn ynghylch gwasanaeth neu gyfleuster a ddarperir neu fethiant i ddarparu gwasanaeth neu gyfleuster, naill ai pan fydd safon y gwasanaeth neu'r cyfleuster wedi gostwng islaw'r safon y gellid ei ddisgwyl yn rhesymol neu pan fydd disgwyliad rhesymol y byddai'r gwasanaeth neu'r cyfleuster yn cael eu darparu.

A1.2 Apiadau gweinyddol myfyrwyr

A1.2.1 Apêl weinyddol yw cais gan fyfyrwr i'r Brifysgol Agored adolygu penderfyniad a wneir gan unigolyn neu grŵp sy'n gyfrifol am agweddau anacademaidd ar eich cyfnod fel myfyrwr. Mae hyn yn cynnwys penderfyniadau sy'n ymwneud â ffioedd, cymorth ariannol, trefniadau eithriadol, addasiadau rhesymol a chofrestru fel cofrestru'n hwyr, nad ydynt yn academaidd eu natur.

A1.2.2 Gallwch wneud cais i apelio yn erbyn unrhyw benderfyniad lle y ceir sail benodol yn ymwneud â thegwch neu ddigonolrwydd y gweithdrefnau a ddilynir, gan gynnwys ystyried yr holl dystiolaeth berthnasol, cymhwyso'r rheolau'n gywir, sut y cafodd penderfyniad ei gyfleu, rhagfarn a rhesymoldeb cyffredinol y penderfyniad a wnaed.

A2 Cam 1: Cwyn neu apêl weinyddol anffurfiol

A2.1 Os oes gennych achos pryder ynghylch unrhyw agwedd ar eich cyfnod fel myfyrwr neu sail dros gredu bod unrhyw benderfyniad ynghylch eich astudiaethau'n anghywir, dylech hysbysu'r adran dan sylw. Rhaid i chi wneud hynny cyn gynted â phosibl ac erbyn 28 diwrnod calendr ar ôl y digwyddiad fan bellaf. Os bydd eich cwyn neu apêl yn dod i law fwy na 28 diwrnod calendr ar ôl y digwyddiad, mae'n debygol yr ystyrir ei bod yn hwyr, oni fydd amgylchiadau eithriadol ar gyfer ymestyn y terfynau amser, fel y nodir yn adran E12 [‘Cyfyngiadau Amser’](#). Caiff pryder anffurfiol (cam 1) ei chymryd o ddifrif.

A2.2 Dylech ddechrau eich cwyn neu apêl gan ddefnyddio'r [ffurflen ar-lein](#) er mwyn sicrhau eich bod yn cael eich cysylltu â'r adran gywir yn Y Brifysgol Agored. Rhoddir rhifau ffôn hefyd os byddai'n well gennych godi eich pryder dros y ffôn (cyfeiriwch at yr adran [Eglurhad Pellach](#) i gael manylion cyswllt).

- a) Os ydych yn gwneud cwyn ffurfiol fel y diffinnir yn A1.1 [‘Cwynion myfyrwyr’](#), dylech esbonio'r rheswm/rhesymau dros eich anfodlonrwydd, gan roi tystiolaeth lle y bo'n briodol fel gohebiaeth â'r Brifysgol Agored, tystiolaeth

| | |
|---------------------------------|---|
| Rhif y fersiwn: 1.0 | Cymeradwywyd gan: Pwyllgor Profiad Myfyrwyr |
| Yn weithredol o fis Mawrth 2024 | Dyddiad adolygu: Mawrth 2027 |

Corfforir Y Brifysgol Agored drwy Siarter Frenhinol (RC 000391), elusen eithriedig yng Nghymru a Lloegr ac elusen gofrestredig yn yr Alban (SC 038302). Mae'r Brifysgol Agored wedi'i hawdurdodi a'i rheoleiddio gan yr Awdurdod Ymddygiad Ariannol mewn perthynas â'i gweithgarwch eilaidd, sef broceru credyd.

feddygol neu ddatganiad tyst. Dylech esbonio beth y gallai'r Brifysgol Agored ei wneud i unioni pethau yn eich barn chi.

neu

b) Os ydych yn gwneud apêl anffurfiol fel y nodir yn A1.2 '[Apiadau gweinyddol myfyrwyr](#)

', dylech nodi'r rheswm/rhesymau pam nad oedd y penderfyniad a wnaed yn gywir yn eich barn chi. Dylech roi tystiolaeth lle y bo'n briodol, fel gohebiaeth gyda'r Brifysgol Agored, tystiolaeth feddygol neu ddatganiad gan dyst. Ni allwch herio penderfyniad dim ond am nad ydych yn cytuno ag ef; rhaid i chi ddangos pam na wnaed y penderfyniad yn unol â pholisïau, gweithdrefnau neu reoliadau perthnasol y Brifysgol.

A2.3 Os na all yr aelod o staff fydd yn derbyn eich cwyn neu apêl gynnig canlyniad derbyniol i chi, bydd yn eich cynghori, o fewn 3 diwrnod gwaith o dderbyn eich ymholiad, pa gam y bydd yn ei gymryd, pryd y dylech ddisgwyl cael ymateb ac ar ba ffurf.

A2.4 O fewn 10 diwrnod gwaith i dderbyn eich cwyn neu apêl, bydd yr aelod o staff sy'n ei hadolygu yn anfon [Neges Canlyniad](#) atoch a fydd yn cynnwys ymateb llawn a manwl i'ch cwyn(ion) neu apêl/apeliadau. Bydd y Neges Canlyniad yn cynnwys rhif cyfeirnod. Bydd angen i chi ddyfynnu'r rhif cyfeirnod hwn os ydych am uwchgyfeirio eich cwyn neu apêl.

A2.5 Os na fyddwch wedi cael y Neges Canlyniad o fewn y 10 diwrnod gwaith, ac na fyddwch wedi cael eglurhad am yr oedi, dylech gysylltu â'r [Swyddfa Gwaith Achos Myfyrwyr](#) i drafod uwchgyfeirio'r gŵyn neu'r apêl i'r cam ffurfiol.

A3 Cam 2: Gwneud cwyn neu apêl weinyddol ffurfiol

A3.1 Ar ôl cael y [Neges Canlyniad](#), gallwch uwchgyfeirio eich cwyn neu apêl i gam ffurfiol y Weithdrefn Cwynion ac Apeliadau Gweinyddol i Fyfywyr

A3.1.1 nid ydych yn ystyried bod camau rhesymol wedi'u cymryd i ddatrys mater y gŵyn; neu

A3.1.2 nid yw'r penderfyniad y gwnaethoch apelio yn ei erbyn wedi'i reoli yn unol â pholisïau, gweithdrefnau a rheoliadau perthnasol y Brifysgol; neu

| | |
|---------------------------------|---|
| Rhif y fersiwn: 1.0 | Cymeradwywyd gan: Pwyllgor Profiad Myfyrwyr |
| Yn weithredol o fis Mawrth 2024 | Dyddiad adolygu: Mawrth 2027 |

Corfforir Y Brifysgol Agored drwy Siarter Frenhinol (RC 000391), elusen eithriedig yng Nghymru a Lloegr ac elusen gofrestredig yn yr Alban (SC 038302). Mae'r Brifysgol Agored wedi'i hawdurdodi a'i rheoleiddio gan yr Awdurdod Ymddygiad Ariannol mewn perthynas â'i gweithgarwch eilaidd, sef broceru credyd.

A3.1.3 nid ydych wedi cael Neges Canlyniad o fewn y terfyn amser (neu'r terfyn amser estynedig)

A3.2 I wneud hyn rhaid i chi:

- a) Ysgrifennu at y [Swyddfa Gwaith Achos Myfyrwyr](#), neu gwblhau'r [ffurflen ar-lein](#) o fewn 28 diwrnod calendr i ddyddiad y Neges Canlyniad.
- b) Esbonio pam nad yw canlyniad y cam anffurfiol wedi datrys y gŵyn neu'r apêl.
- c) Os ydych yn gwneud cwyn fel y nodir yn A1.1 '[Cwynion myfyrwyr](#)', dylech hefyd nodi beth y gellid disgwyl yn rhesymol i'r Brifysgol Agored ei wneud i ddatrys y gŵyn yn eich barn chi

neu

Os ydych yn gwneud apêl anffurfiol fel y nodir yn A1.2 '[Apeliadau gweinyddol myfyrwyr](#)', dylech hefyd nodi un neu fwy o'r rhesymau canlynol o ran pam y dylai'r Brifysgol Agored adolygu ei phenderfyniad yn eich barn chi:

- nid yw tystiolaeth berthnasol wedi cael ei hystyried; neu
- bod tystiolaeth amherthnasol wedi cael ei hystyried; neu
- nid oes unrhyw reoliadau, polisiau neu weithdrefnau perthnasol y Brifysgol wedi cael eu cymhwyso'n gywir; neu
- nid oedd y rhesymau dros y penderfyniad wedi cael eu rhannu'n llawn ac yn glir â chi; neu
- bod rhagfarn, neu ei bod yn debygol bod rhagfarn wrth wneud y penderfyniad; neu
- bod y penderfyniad wedi'i wneud gan berson neu gorff heb y cyfrifoldeb neu'r awdurdod angenrheidiol; neu
- nid oedd y weithdrefn a ddilynwyd yn deg nac yn ddigonol; neu
- nid oedd y penderfyniad, yn yr holl amgylchiadau, yn un a oedd yn rhesymol i'r Brifysgol Agored ei wneud.

d) Cyflwyno unrhyw dystiolaeth newydd nad oedd wedi'i chyflwyno'n flaenorol i gefnogi eich cwyn neu apêl.

| | |
|---------------------------------|---|
| Rhif y fersiwn: 1.0 | Cymeradwywyd gan: Pwyllgor Profiad Myfyrwyr |
| Yn weithredol o fis Mawrth 2024 | Dyddiad adolygu: Mawrth 2027 |

Corfforir Y Brifysgol Agored drwy Siarter Frenhinol (RC 000391), elusen eithriedig yng Nghymru a Lloegr ac elusen gofrestredig yn yr Alban (SC 038302). Mae'r Brifysgol Agored wedi'i hawdurdodi a'i rheoleiddio gan yr Awdurdod Ymddygiad Ariannol mewn perthynas â'i gweithgarwch eilaidd, sef broceru credyd.

e) Rhaid i chi ddyfynnu'r rhif cyfeirnod a nodwyd yn y Neges Canlyniad neu ddangos bod y terfyn amser (neu'r terfyn amser estynedig) ar gyfer ymateb wedi mynd heibio.

A3.3 Bydd methiant i fodloni'r gofynion hyn yn golygu na chaiff y gŵyn neu'r apêl ei derbyn.

A3.4 Bydd y Swyddfa Gwaith Achos Myfyrwyr yn cydnabod bod y gŵyn neu'r apêl wedi dod i law o fewn tri diwrnod gwaith a bydd yn rhoi gwybod i chi a yw eich cwyn neu apêl wedi cael ei derbyn ai peidio.

A3.5 Os nad yw eich cwyn neu apêl wedi cael ei derbyn, byddwn yn rhoi gwybod i chi am y rhesymau dros y penderfyniad hwnnw a byddwch yn cael cyfle arall i ailgyflwyno eich cais am gŵyn neu apêl cam 2.

A3.5.1 Rhaid i chi ailgyflwyno eich cais am gŵyn neu apêl o fewn 28 diwrnod calendr i'r Neges Canlyniad neu 10 diwrnod gwaith i'r adeg y bydd y Swyddfa Gwaith Achos Myfyrwyr yn cydnabod bod eich cais wedi dod i law, pa bynnag un sydd hiraf.

A3.5.2 Os na chaiff eich cyflwyniad pellach ei dderbyn, byddwn yn anfon [llythyr Cwblhau Gweithdrefnau](#) atoch (gweler adran D '[Dulliau apelio](#)' i gael manylion uwchgyfeirio at [Swyddfa'r Dyfarnwr Annibynnol](#)).

A3.6 Os caiff eich cwyn neu apêl ei derbyn, byddwn yn ei chyfeirio at [Uwch-Awdurdod](#) i ymchwilio iddi a byddwn yn rhoi gwybod i chi pryd y gallwch ddisgwyl ymateb llawn. Yn y rhan fwyaf o achosion ni ddylai hyn fod yn fwy na 15 diwrnod gwaith o ddyddiad y gydnabyddiaeth, fodd bynnag, byddwn yn rhoi gwybod i chi os bydd angen ymestyn y cyfnod a'r rhesymau dros hynny.

A3.7 Bydd yr Uwch-Awdurdod yn rhywun nad yw wedi bod yn rhan o'r ymateb cam 1 hyd yma, a bydd yn ymchwilio i'r cwynion neu'r apeladau a wnaed gennych. Bydd yn ystyried eich rhesymau dros gwyno neu apelio, yn adolygu'r dystiolaeth a gyflwynwyd gennych, yn gwirio eich cofnod myfyriwr, yn cyfeirio at bolisïau, gweithdrefnau a rheoliadau'r Brifysgol fel sy'n briodol ac yn ceisio adroddiadau gan aelodau o'r staff fel sy'n ofynnol.

A3.8 Ar ôl ymchwilio i'ch cwyn yn llawn, bydd yr Uwch-Awdurdod yn anfon [Llythyr Penderfyniad](#) atoch. Bydd y Llythyr Penderfyniad yn nodi materion y gŵyn neu'r apêl, llinell amser o'r digwyddiadau,

| | |
|---------------------------------|---|
| Rhif y fersiwn: 1.0 | Cymeradwywyd gan: Pwyllgor Profiad Myfyrwyr |
| Yn weithredol o fis Mawrth 2024 | Dyddiad adolygu: Mawrth 2027 |

Corfforir Y Brifysgol Agored drwy Siarter Frenhinol (RC 000391), elusen eithriedig yng Nghymru a Lloegr ac elusen gofrestredig yn yr Alban (SC 038302). Mae'r Brifysgol Agored wedi'i hawdurdodi a'i rheoleiddio gan yr Awdurdod Ymddygiad Ariannol mewn perthynas â'i gweithgarwch eilaidd, sef broceru credyd.

manylion am y wybodaeth neu'r dystiolaeth a ystyriwyd a chanlyniad y gŵyn neu'r apêl. Bydd tystiolaeth nad oedd ar gael i chi yn flaenorol ac sydd wedi cael ei hystyried gan yr Uwch Awdurdod yn cael ei darparu i chi ar yr amod na fyddai hyn yn torri deddfwriaeth diogelu data.

- A3.9 Os na chaiff eich cwyn neu apêl ei chadarnhau, bydd yr Uwch-Awdurdod yn rhoi'r rhesymau dros y penderfyniad hwn i chi.
- A3.10 Os caiff eich cwyn neu apêl ei chadarnhau, neu ei chadarnhau'n rhannol, bydd yr Uwch-Awdurdod yn rhoi gwybod i chi am y camau a gymerir i unioni'r mater a'r hyn y bydd Y Brifysgol Agored yn ei wneud i atal materion tebyg rhag codi yn y dyfodol. Gall yr Uwch-Awdurdod hefyd wneud argymhellion mewn perthynas â sicrhau ansawdd gweithdrefnau neu bolisiâu. Caiff yr argymhellion hyn eu hadrodd i unrhyw adrannau perthnasol o'r Brifysgol Agored ac i'r Swyddfa Gwaith Achos Myfyrwyr i fonitro'r broses o'u rhoi ar waith. Byddwn yn sicrhau eich bod yn ymwybodol o'r argymhellion hyn.

A4 Cam 3: Gwneud Cais am Adolygiad

A4.1 Ar ôl cael y [Llythyr Penderfyniad](#), os na fyddwch yn ystyried bod eich cwyn neu apêl wedi cael ei rheoli yn unol â pholisiâu, gweithdrefnau a rheoliadau perthnasol y Brifysgol, gallwch uwchgyfeirio cwyn neu apêl i Gam Adolygu'r Weithdrefn Cwynion ac Apeliadau Gweinyddol i Fyfywyr.

A4.2 I wneud hyn, rhaid i chi:

- a) Ysgrifennu at y [Swyddfa Gwaith Achos Myfyrwyr](#) neu gyflwyno [ffurflen adolygu](#) o fewn 28 diwrnod calendr i ddyddiad y Neges Penderfyniad.
- b) Esbonio pam nad yw canlyniad eich cwyn neu apêl wedi datrys y mater.
- c) Nodi un neu fwy o'r rhesymau canlynol o ran pam y dylai'r Brifysgol Agored adolygu ei phenderfyniad yn eich barn chi:
 - nid yw tystiolaeth berthnasol wedi cael ei hystyried; neu
 - bod tystiolaeth amherthnasol wedi cael ei hystyried; neu
 - nid oes unrhyw reoliadau, polisiâu neu weithdrefnau perthnasol y Brifysgol wedi cael eu cymhwyso'n gywir; neu

| | |
|---------------------------------|---|
| Rhif y fersiwn: 1.0 | Cymeradwywyd gan: Pwyllgor Profiad Myfyrwyr |
| Yn weithredol o fis Mawrth 2024 | Dyddiad adolygu: Mawrth 2027 |

Corfforir Y Brifysgol Agored drwy Siarter Frenhinol (RC 000391), elusen eithriedig yng Nghymru a Lloegr ac elusen gofrestredig yn yr Alban (SC 038302). Mae'r Brifysgol Agored wedi'i hawdurdodi a'i rheoleiddio gan yr Awdurdod Ymddygiad Ariannol mewn perthynas â'i gweithgarwch eilaidd, sef broceru credyd.

- nid oedd y rhesymau dros y penderfyniad wedi cael eu rhannu'n llawn ac yn glir â chi; neu
- bod rhagfarn, neu ei bod yn debygol bod rhagfarn wrth wneud y penderfyniad; neu
- bod y penderfyniad wedi'i wneud gan berson neu gorff heb y cyfrifoldeb neu'r awdurdod angenrheidiol; neu
- nid oedd y weithdrefn a ddilynwyd yn deg nac yn ddigonol; neu
- nid oedd y penderfyniad a wnaed yn deg nac yn rhesymol yn yr holl amgylchiadau.

d) Cyflwyno unrhyw dystiolaeth newydd oedd wedi'i chyflwyno'n flaenorol i gefnogi eich cwyn neu apêl. Os byddwch yn cyflwyno dystiolaeth newydd neu elfen newydd o gŵyn neu apêl ar y cam Adolygu, i fod yn gymwys i gael ystyriaeth bellach dylech roi rheswm dilys er mwyn esbonio pam na ellid bod wedi darparu hyn yn gynharach yn y broses.

A4.3 Bydd methiant i fodloni'r gofynion hyn yn arwain at beidio â derbyn y cais am adolygiad.

A4.4 Bydd y Swyddfa Gwaith Achos Myfyrwyr yn cydnabod y cais am adolygiad o fewn tri diwrnod gwaith iddo ddod i law. O fewn 10 diwrnod gwaith i'r gydnabyddiaeth, bydd Rheolwr Gwaith Achos yn ysgrifennu i roi gwybod i chi a yw'r cais am adolygiad wedi cael ei dderbyn ai peidio. Os na chaiff ei dderbyn, byddwn yn rhoi gwybod i chi am y rhesymau dros y penderfyniad hwnnw mewn [llythyr Cwblhau Gweithdrefnau](#) (gweler adran D '[Dulliau apelio](#)' i gael manylion uwchgyfeirio at [Swyddfa'r Dyfarnwr Annibynnol](#)).

A4.5 Pan fydd cais am adolygiad yn bodloni'r gofynion ym mharagraff [A4.2](#), bydd Rheolwr Gwaith Achos nad yw wedi bod yn rhan o'r pryder yn flaenorol yn cynnal adolygiad o'ch cwyn neu apêl, ar ran [Cynrychiolydd yr Is-Ganghellor](#). Ni fydd yr adolygiad yn ailystyried eich cwyn neu apêl ond, yn hytrach, bydd yn ystyried yr holl faterion a godwyd mewn perthynas â'ch adolygiad ac yn penderfynu a ddilynwyd y broses cwynion ac apeladau gweinyddol yn gywir. Bydd y Rheolwr Gwaith Achos yn llunio adroddiad a fydd yn cynnwys:

- Crynodeb o'ch cwyn neu apêl a'ch rhesymau dros adolygu

| | |
|---------------------------------|---|
| Rhif y fersiwn: 1.0 | Cymeradwywyd gan: Pwyllgor Profiad Myfyrwyr |
| Yn weithredol o fis Mawrth 2024 | Dyddiad adolygu: Mawrth 2027 |

Corfforir Y Brifysgol Agored drwy Siarter Frenhinol (RC 000391), elusen eithriedig yng Nghymru a Lloegr ac elusen gofrestredig yn yr Alban (SC 038302). Mae'r Brifysgol Agored wedi'i hawdurdodi a'i rheoleiddio gan yr Awdurdod Ymddygiad Ariannol mewn perthynas â'i gweithgarwch eilaidd, sef broceru credyd.

- Cefndir eich cwyn neu apêl
- Penderfyniad ynghylch a ddylid Cadarnhau eich cwyn neu apêl, ei Chadarnhau'n Rhannol, neu Beidio â'i Chadarnhau
- Esboniad o'r rhesymau dros y penderfyniad
- Argymhellion dros ddatrys lle y bo'n briodol

A4.6 Bydd Cynrychiolydd yr Is-Ganghellor yn ystyried ac yn cymeradwyo'r adroddiad drafft. Yna byddwn yn anfon copi o'r adroddiad a gymeradwywyd atoch chi a'r [Uwch-Awdurdod](#) o fewn 15 diwrnod gwaith i ddyddiad y llythyr cymhwysedd.

A4.7 Os caiff penderfyniad yr Uwch-Awdurdod ei gadarnhau ar ôl yr adolygiad, byddwn yn anfon [llythyr Cwblhau Gweithdrefnau](#) atoch ynghyd â chopi o lythyr Cynrychiolydd yr Is-Ganghellor.

A4.8 Os na chaiff penderfyniad yr Uwch-Awdurdod ei gadarnhau ar ôl yr adolygiad, byddwn yn anfon crynodeb o argymhellion atoch i ddatrys y gŵyn neu'r apêl, ynghyd ag adroddiad Cynrychiolydd yr Is-Ganghellor.

A4.8.1 Os yw'r argymhellion i ddatrys y gŵyn neu'r apêl yn cynnwys cynnig sy'n ei gwneud yn ofynnol i chi ymateb i delerau'r cynnig er mwyn cadarnhau eich bod yn eu derbyn, bydd gennych 10 diwrnod gwaith i dderbyn y cynnig.

A4.8.2 Byddwn yn anfon [llythyr Cadarnhau Gweithdrefnau](#) atoch ar ôl hyn.

A4.9 Bydd Y Brifysgol Agored yn gwneud pob ymdrech resymol i fodloni'r terfynau amser fel y nodir yn y weithdrefn hon. Ar gyfer achosion cymhleth, gall fod angen amser ychwanegol i sicrhau bod cyflwyniad yn cael ei adolygu'n drylwyr. Byddwn yn eich hysbysu'n ysgrifenedig os bydd angen eithriad i'r terfyn amser safonol, a byddwn yn rhoi gwybod i chi pryd y gallwch ddisgwyl cael ymateb canlyniad.

A5 Cwblhau Gweithdrefnau

A5.1 [Cynrychiolydd yr Is-Ganghellor](#) yw awdurdod terfynol Y Brifysgol Agored mewn perthynas â chwynion ac apelïadau gweinyddol myfyrwyr. Os na fyddwch yn ystyried bod penderfyniad wedi'i wneud yn unol â rheolau a gweithdrefnau'r Brifysgol Agored, gallwch atgyfeirio'r mater at [Swyddfa'r Dyfarnwr Annibynnol ar gyfer Addysg Uwch](#) i gynnal adolygiad annibynnol, fel y nodir yn adran D '[Dulliau apelio](#)' y ddogfen hon.

| | |
|---------------------------------|---|
| Rhif y fersiwn: 1.0 | Cymeradwywyd gan: Pwyllgor Profiad Myfyrwyr |
| Yn weithredol o fis Mawrth 2024 | Dyddiad adolygu: Mawrth 2027 |

Corfforir Y Brifysgol Agored drwy Siarter Frenhinol (RC 000391), elusen eithriedig yng Nghymru a Lloegr ac elusen gofrestredig yn yr Alban (SC 038302). Mae'r Brifysgol Agored wedi'i hawdurdodi a'i rheoleiddio gan yr Awdurdod Ymddygiad Ariannol mewn perthynas â'i gweithgarwch eilaidd, sef broceru credyd.

Adran B: Gweithdrefnau apeliadau academaidd i fyfyrwyr

B1 Diffiniad o apêl academaidd:

- B1.1 Mae apêl academaidd yn gais am adolygiad o benderfyniad a wnaed gan gorff academaidd sy'n gyfrifol am wneud penderfyniadau academaidd fel derbyn, asesu, cynnydd myfyrwyr a dyfarniadau.
- B1.2 Cyfeirir at y cyrff academaidd sy'n gyfrifol am wneud y penderfyniadau hynny yn y gweithdrefnau hyn fel [Awdurdodau Academaidd Dirprwyedig](#) ac maent wedi'u nodi yn [Atodiad 1](#).
- B1.3 Ni allwch apelio yn erbyn penderfyniad academaidd am eich bod yn anghytuno â barn academaidd Y Brifysgol Agored. Dim ond os bydd sail benodol yn ymwneud â thegwch neu ddigonolrwydd y gweithdrefnau a ddilynir y gallwch apelio yn erbyn penderfyniad academaidd.

B2 Y Weithdrefn Apeliadau Academaidd Gyffredinol

B2.1 Mae'r Weithdrefn Apeliadau Academaidd Gyffredinol yn gymwys i benderfyniadau academaidd ynghylch:

- gofynion mynediad (heb gynnwys mynediad i raglenni nyrsio neu waith cymdeithasol seiliedig ar waith), cofrestru a chofrestru;
- addasiadau rhesymol ar gyfer addysgu ac asesu myfyrwyr ag anableddau;
- cymhwyso'r rheolau cynnydd a'r gorchymyn astudio, a nodir yn y [Polisi Cynnydd Academaidd](#) a'r [Rheoliadau Academaidd](#);
- camymddwyn academaidd (llên-ladrad), a nodir yn y [Polisi Ymddygiad Academaidd](#);
- gohirio arholiad neu asesiad diwedd modiwl yn ôl disgrisiwn, a nodir yn y [Polisi Gohirio](#);
- ymestyn terfynau amser ar gyfer asesiad neu arholiad, gan gynnwys cyflwyno amgylchiadau arbennig yn hwyr, a nodir yn y [polisi Amgylchiadau Arbennig](#);
- dyfarnu [credyd aegrotat](#);
- dyfarnu cymhwyster mewn amgylchiadau eithriadol;

| | |
|---------------------------------|---|
| Rhif y fersiwn: 1.0 | Cymeradwywyd gan: Pwyllgor Profiad Myfyrwyr |
| Yn weithredol o fis Mawrth 2024 | Dyddiad adolygu: Mawrth 2027 |

Corfforir Y Brifysgol Agored drwy Siarter Frenhinol (RC 000391), elusen eithriedig yng Nghymru a Lloegr ac elusen gofrestredig yn yr Alban (SC 038302). Mae'r Brifysgol Agored wedi'i hawdurdodi a'i rheoleiddio gan yr Awdurdod Ymddygiad Ariannol mewn perthynas â'i gweithgarwch eilaidd, sef broceru credyd.

- cofrestru ar gyfer gradd ymchwil;
- terfynu cofrestriad ar gyfer gradd ymchwil;
- gwrthod caniatâd i gyflwyno thesis ar gyfer arholiad;
- unrhyw benderfyniad academiaidd arall nas cyfeiriwyd ato yn adran B4 '[Penderfyniadau academiaidd eraill a adolygwyd gan Banel Adolygu Apeliadau Academiaidd y Senedd yn unig](#)'

B2.2 Penderfyniadau ynghylch marciau aseiniadau, canlyniadau modiwl, canlyniad arholiad ar gyfer gradd ymchwil, mynediad i raglenni nyrsio a gwaith cymdeithasol seiliedig ar waith neu addasrwydd i ymarfer ym maes nyrsio neu waith cymdeithasol wedi'u cwmpasu yn adrannau [B3](#) i [B4](#).

B2.3 Cam 1: Ymholiad anffurfiol o benderfyniad academiaidd

B2.3.1 Os oes gennych reswm dros gredu bod penderfyniad academiaidd a restrir yn [B2.1](#) yn anghywir, dylech hysbysu'r Brifysgol Agored cyn gynted â phosibl ac o fewn 28 diwrnod calendr i'r penderfyniad. Os bydd eich apêl yn dod i law fwy na 28 diwrnod calendr ar ôl y penderfyniad, ystyrir ei bod yn hwyr, oni fydd amgylchiadau eithriadol ar gyfer ymestyn y terfynau amser, fel y nodir yn adran E12 '[Terfynau Amser](#)'.

B2.3.2 Dylech gyflwyno [ffurflen ar-lein](#); rhoddir rhifau ffôn hefyd os byddai'n well gennych godi eich ymholiad dros y ffôn (cyfeiriwch at yr adran [Eglurhad Pellach](#) i gael manylion cyswllt). Dylech gyfeirio'r ymholiad at y person neu'r adran o'r Brifysgol Agored a wnaeth y penderfyniad gan nodi'r rheswm/rhesymau pam rydych yn credu nad oedd y penderfyniad yn gywir, gan roi tystiolaeth lle y bo'n briodol fel gohebiaeth â'r Brifysgol Agored, tystiolaeth feddygol neu ddatganiad gan dyst.

B2.3.3 Os na all yr aelod o staff a gaiff eich ymholiad gynnig canlyniad i chi o fewn tri diwrnod gwaith i gael eich ymholiad, bydd yn gallu dweud pa gam y bydd yn ei gymryd, pryd y dylech ddisgwyl cael ymateb ac ar ba ffurf.

B2.3.4 O fewn 10 diwrnod gwaith i gael eich ymholiad, bydd yn anfon Neges Canlyniad atoch a fydd yn cynnwys ymateb llawn i'ch ymholiad ynghyd â rhif cyfeirnod. Bydd angen i chi ddyfynnu'r rhif cyfeirnod hwn os byddwch am uwchgyfeirio eich ymholiad i'r cam apelio ffurfiol.

| | |
|---------------------------------|---|
| Rhif y fersiwn: 1.0 | Cymeradwywyd gan: Pwyllgor Profiad Myfyrwyr |
| Yn weithredol o fis Mawrth 2024 | Dyddiad adolygu: Mawrth 2027 |

Corfforir Y Brifysgol Agored drwy Siarter Frenhinol (RC 000391), elusen eithriedig yng Nghymru a Lloegr ac elusen gofrestredig yn yr Alban (SC 038302). Mae'r Brifysgol Agored wedi'i hawdurdodi a'i rheoleiddio gan yr Awdurdod Ymddygiad Ariannol mewn perthynas â'i gweithgarwch eilaidd, sef broceru credyd.

B2.3.5Os na chaiff y Neges Canlyniad ei hanfon o fewn y terfyn amser o 10 diwrnod, ac os na fyddwch wedi cael eglurhad am yr oedi, dylech gysylltu â'r [Swyddfa Gwaith Achos Myfyrwyr](#) i drafod uwchgyfeirio'r ymholiad anffurfiol i'r cam apelio ffurfiol.

B2.4 Cam 2: Apêl Ffurfiol i'r Awdurdod Academaidd Dirprwyedig

B2.4.1Os na fyddwch yn ystyried bod y penderfyniad yn y Neges Canlyniad wedi'i adolygu yn unol â pholisïau, gweithdrefnau a rheoliadau perthnasol y Brifysgol, neu os nad ydych wedi cael Neges Canlyniad o fewn y terfyn amser (neu'r terfyn amser estynedig) gallwch uwchgyfeirio'r apêl i Gam Apelio ffurfiol y Weithdrefn Apeliadau Academaidd Gyffredinol.

B2.4.2 I wneud hyn rhaid i chi:

- a) Ysgrifennu at y [Swyddfa Gwaith Achos Myfyrwyr](#), neu gwblhau'r [ffurflen ar-lein](#) o fewn 28 diwrnod calendr i ddyddiad y Neges Canlyniad.
- b) Esbonio pam nad yw canlyniad eich apêl anffurfiol wedi datrys y mater.
- c) Nodi un neu fwy o'r rhesymau canlynol o ran pam y dylai'r Brifysgol Agored adolygu ei phenderfyniad yn eich barn chi:
 - nid yw tystiolaeth berthnasol wedi cael ei hystyried;
 - bod tystiolaeth amherthnasol wedi cael ei hystyried;
 - nid oes unrhyw reoliadau, polisïau neu weithdrefnau perthnasol y Brifysgol wedi cael eu cymhwyso'n gywir;
 - nid oedd y rhesymau dros y penderfyniad wedi cael eu rhannu'n llawn ac yn glir â chi;
 - bod rhagfarn, neu ei bod yn debygol bod rhagfarn wrth wneud y penderfyniad;
 - bod y penderfyniad wedi'i wneud gan berson neu gorff heb y cyfrifoldeb neu'r awdurdod angenrheidiol;
 - nid oedd y weithdrefn a ddilynwyd yn deg nac yn ddigonol;
 - nid oedd y penderfyniad, yn yr holl amgylchiadau, yn un a oedd yn rhesymol i'r Brifysgol Agored ei wneud.
- d) Cyflwyno unrhyw dystiolaeth newydd neu ychwanegol nad oedd wedi'i chyflwyno'n flaenorol i gefnogi eich apêl.

| | |
|---------------------------------|---|
| Rhif y fersiwn: 1.0 | Cymeradwywyd gan: Pwyllgor Profiad Myfyrwyr |
| Yn weithredol o fis Mawrth 2024 | Dyddiad adolygu: Mawrth 2027 |

Corfforir Y Brifysgol Agored drwy Siarter Frenhinol (RC 000391), elusen eithriedig yng Nghymru a Lloegr ac elusen gofrestredig yn yr Alban (SC 038302). Mae'r Brifysgol Agored wedi'i hawdurdodi a'i rheoleiddio gan yr Awdurdod Ymddygiad Ariannol mewn perthynas â'i gweithgarwch eilaidd, sef broceru credyd.

e) Dyfynnu'r rhif cyfeirnod a nodwyd yn y Neges Canlyniad neu ddangos bod y terfyn amser (neu'r terfyn amser estynedig) ar gyfer ymateb wedi mynd heibio.

B2.4.3 Bydd methiant i fodloni'r gofynion hyn yn golygu na chaiff eich apêl ei derbyn.

B2.4.4 Bydd y Swyddfa Gwaith Achos Myfyrwyr yn cydnabod bod eich apêl wedi dod i law o fewn tri diwrnod gwaith a bydd yn rhoi gwybod i chi a yw eich apêl yn bodloni'r gofynion yn [B2.4.2](#) ac a yw wedi cael ei derbyn ai peidio.

B2.4.5 Os nad yw eich apêl wedi cael ei derbyn, byddwn yn rhoi gwybod i chi am y rhesymau dros y penderfyniad hwnnw a byddwch yn cael cyfle arall i ailgyflwyno eich cais am apêl cam 2.

a) Rhaid i chi ailgyflwyno eich cais am apêl o fewn 28 diwrnod calendr i'r Llythyr Penderfyniad neu 10 diwrnod gwaith i'r adeg y bydd y Swyddfa Gwaith Achos Myfyrwyr yn cydnabod bod eich apêl wedi dod i law, pa bynnag un sydd hiraf.

b) Os na chaiff eich cyflwyniad pellach ei dderbyn, byddwn yn anfon [llythyr Cwblhau Gweithdrefnau](#) atoch (gweler adran D '[Dulliau apelio](#)' i gael manylion uwchgyfeirio at Swyddfa'r Dyfarnwr Annibynnol).

B2.4.6 Os caiff eich apêl ei derbyn, byddwn yn ei chyfeirio at [Awdurdod Academaidd Dirprwyedig](#) i ymchwilio iddi a byddwn yn rhoi gwybod i chi pryd y gallwch ddisgwyl ymateb llawn. Yn y rhan fwyaf o achosion ni ddylai hyn fod yn fwy na 15 diwrnod gwaith o ddyddiad y gydnabyddiaeth, fodd bynnag, byddwn yn rhoi gwybod i chi os bydd angen ymestyn y cyfnod a'r rhesymau dros hynny.

B2.4.7 Bydd yr Awdurdod Academaidd Dirprwyedig yn gymwys i ystyried yr apêl, am nad yw wedi cymryd rhan yn flaenorol yn ymateb cam 1 yr apêl. Bydd yn ymchwilio i'ch apêl, gan ystyried eich rheswm dros apelio ac unrhyw dystiolaeth a gyflwynwyd gennych i gefnogi eich apêl; bydd hefyd yn adolygu eich cofnod myfyriwr ac yn cyfeirio at bolisiâu, gweithdrefnau a rheoliadau'r Brifysgol fel sy'n briodol.

B2.4.8 Ar ôl ymchwilio i'ch cwyn yn llawn, bydd yr Uwch-Awdurdod yn anfon Llythyr Penderfyniad atoch. Bydd y Llythyr Penderfyniad yn nodi materion yr apêl, llinell amser o'r digwyddiadau, manylion am y wybodaeth neu'r dystiolaeth a ystyriwyd a chanlyniad yr apêl. Bydd dystiolaeth nad oedd ar gael i chi yn flaenorol ac sydd wedi cael ei hystyried gan yr Awdurdod Academaidd Dirprwyedig yn cael ei darparu i chi ar yr amod na fyddai hyn yn torri deddfwriaeth diogelu data.

| | |
|---------------------------------|---|
| Rhif y fersiwn: 1.0 | Cymeradwywyd gan: Pwyllgor Profiad Myfyrwyr |
| Yn weithredol o fis Mawrth 2024 | Dyddiad adolygu: Mawrth 2027 |

Corfforir Y Brifysgol Agored drwy Siarter Frenhinol (RC 000391), elusen eithriadig yng Nghymru a Lloegr ac elusen gofrestredig yn yr Alban (SC 038302). Mae'r Brifysgol Agored wedi'i hawdurdodi a'i rheoleiddio gan yr Awdurdod Ymddygiad Ariannol mewn perthynas â'i gweithgarwch eilaidd, sef broceru credyd.

B2.4.9 Os na chaiff eich apêl ei chadarnhau, bydd yr Awdurdod Academaidd Dirprwyedig yn rhoi'r rhesymau dros y penderfyniad hwn i chi.

B2.4.10 Os caiff eich apêl ei chadarnhau, neu ei chadarnhau'n rhannol, bydd yn rhoi gwybod i chi am y camau a gymerir i roi'r penderfyniad ar waith a, lle y bo'n briodol, yr hyn y bydd Y Brifysgol Agored yn ei wneud i atal penderfyniad anghywir rhag cael ei wneud eto yn y dyfodol. Gall yr Awdurdod Academaidd Dirprwyedig hefyd wneud argymhellion mewn perthynas â sicrhau ansawdd gweithdrefnau neu bolisiau. Caiff yr argymhellion hyn eu hadrodd i unrhyw adrannau perthnasol o'r Brifysgol Agored ac i'r Swyddfa Gwaith Achos Myfyrwyr i fonitro'r broses o'u rhoi ar waith. Byddwn yn sicrhau eich bod yn ymwybodol o'r argymhellion hyn.

B2.5 Cam 3: Gwneud Cais am Adolygiad Ffurfiol

B2.5.1 Yr [Awdurdod Academaidd Dirprwyedig](#) yw awdurdod terfynol Y Brifysgol Agored mewn perthynas ag apeliadau academaidd. Caiff Adolygiadau Ffurfiol Cam 3 eu cynnal gan [Banel Adolygu Apeliadau Academaidd y Senedd](#). Os na fyddwch yn ystyried bod penderfyniad apêl Cam 2 wedi'i wneud yn unol â pholisiau, gweithdrefnau a rheoliadau perthnasol y Brifysgol, cyfeiriwch at adran B4 '[Y Weithdrefn Adolygu Apeliadau Academaidd](#)' i gael rhagor o fanylion am sut i wneud cais am adolygiad Cam 3.

B3. Y weithdrefn i apelio yn erbyn marc Aseiniad a Gaiff ei Farcio gan Diwtor (TMA)

B3.1 Mae marcio TMAs yn deg yn dibynnu ar b'un a yw eich tiwtor wedi arfer ei farn academaidd, gan ystyried y canllawiau marcio, i benderfynu pa mor dda rydych wedi ateb y set o gwestiynau. Mae'r Brifysgol Agored yn monitro'r gwaith o farcio TMAs yn ofalus, gan ddefnyddio dadansoddiad ystadegol i sicrhau tegwch rhwng y gwahanol diwtoriaid sy'n dysgu modiwl, ac yn monitro'r marcio a'r adborth ar gyfer samplau o waith mewn modd ansoddol.

B3.2 Os byddwch yn credu bod eich tiwtor wedi gwneud camgymeriad wrth farcio eich TMA, neu wedi rhoi sgôr i chi nad yw'n adlewyrchiad rhesymol o safon y gwaith a gyflwynwyd gennych, gallwch gyflwyno ymholiad neu apêl ar gyfer TMA (**heblaw** am TMAs diwedd modiwl (emTMAs)).

| | |
|---------------------------------|---|
| Rhif y fersiwn: 1.0 | Cymeradwywyd gan: Pwyllgor Profiad Myfyrwyr |
| Yn weithredol o fis Mawrth 2024 | Dyddiad adolygu: Mawrth 2027 |

Corfforir Y Brifysgol Agored drwy Siarter Frenhinol (RC 000391), elusen eithriedig yng Nghymru a Lloegr ac elusen gofrestredig yn yr Alban (SC 038302). Mae'r Brifysgol Agored wedi'i hawdurdodi a'i rheoleiddio gan yr Awdurdod Ymddygiad Ariannol mewn perthynas â'i gweithgarwch eilaidd, sef broceru credyd.

B3.3 Parhau â'ch Astudiaethau

B3.3.1 Mae er budd i chi godi ymholiadau anffurfiol ac apeliadau ffurfiol ar unwaith a byddwn yn ceisio delio â nhw yn effeithlon i sicrhau'r effaith leiaf ar eich astudiaethau. Wrth aros am ganlyniad ymholiad neu apêl, dylech barhau â'ch astudiaethau ac ag unrhyw asesiad; ni fydd ymholiad neu apêl sydd yn yr arfaeth yn sail dderbyniol dros gyflwyno aseiniad dilynol yn hwyr.

B3.3.2 Beth bynnag fo'r canlyniad, ni fydd gwneud apêl yn mynd yn eich erbyn. Fodd bynnag, dylech fod yn ymwybodol y gall canlyniad ymholiad neu apêl olygu eich bod yn cael sgôr is ar gyfer yr aseiniad os yw hynny'n adlewyrchiad rhesymol o safon y gwaith a gyflwynwyd gennych.

B3.3.3 Os ydych yn credu bod gwall wrth farcio wedi effeithio ar asesiad(au) dilynol, dylech godi hyn drwy'r [polisi Amgylchiadau Arbennig](#) fel y gellir ei ystyried wrth benderfynu ar ganlyniad eich modiwl.

B3.3.4 Os byddwch yn credu bod ffactorau eraill y tu hwnt i'ch rheolaeth fel salwch wedi effeithio ar safon y gwaith y llwyddoch i'w gyflwyno, dylech godi hyn fel y nodir yn y [Polisi Amgylchiadau Arbennig](#).

B3.4 Sail dros Ymholiad neu Apêl

B3.4.1. Gallwch herio neu apelio yn erbyn y sgôr a roddir ar gyfer unrhyw TMA am y naill reswm canlynol neu'r llall, neu'r ddau:

- a) **Gweinyddol:** Os nad ydych yn credu bod y marciwr wedi marcio rhywfaint o'ch cyflwyniad neu os ydych yn credu ei fod wedi adio'r marciau a ddyfarnwyd yn anghywir wrth gyfrifo'r cyfanswm.
- b) **Academaidd:** Os nad ydych yn credu bod y sgôr a ddyfarnwyd yn adlewyrchu rhinweddau'r gwaith a gyflwynwyd gennych.

B3.4.2 Dim ond cywirdeb neu resymoldeb y sgôr a ddyfarnwyd ar gyfer y gwaith TMA y bydd ymholiad neu apêl i farc TMA yn eu hystyried. Ni ellir ystyried canlyniadau y tu hwnt i'r sgôr ar gyfer y TMA dan sylw, er enghraifft, yr effaith ar ganlyniad eich modiwl.

| | |
|---------------------------------|---|
| Rhif y fersiwn: 1.0 | Cymeradwywyd gan: Pwyllgor Profiad Myfyrwyr |
| Yn weithredol o fis Mawrth 2024 | Dyddiad adolygu: Mawrth 2027 |

Corfforir Y Brifysgol Agored drwy Siarter Frenhinol (RC 000391), elusen eithriedig yng Nghymru a Lloegr ac elusen gofrestredig yn yr Alban (SC 038302). Mae'r Brifysgol Agored wedi'i hawdurdodi a'i rheoleiddio gan yr Awdurdod Ymddygiad Ariannol mewn perthynas â'i gweithgarwch eilaidd, sef broceru credyd.

B3.5 Cam 1: Ymholiad TMA Anffurfiol

B3.5.1 I herio marc TMA, dylech gysylltu â'ch tiwtor yn uniongyrchol yn gyntaf, cyn gynted â phosibl ac o fewn 14 diwrnod calendr i'r adeg y bydd eTMA wedi'i farcio ar gael i'w lawrlwytho, neu y bydd TMA papur wedi'i farcio yn cyrraedd drwy'r post. Rhaid i chi nodi (fel y rhestrir yn [B3.4](#)):

- a) ble y gwnaed y gwall gweinyddol yn eich barn chi; a/neu
- b) y rheswm pam nad ydych yn credu bod y marc yn rhesymol.

B3.5.2 Bydd eich tiwtor yn ystyried eich ymholiad ar sail y rhesymau a nodwyd gennych.

B3.5.3 Bydd unrhyw achos o ailystyried eich TMA gan eich tiwtor yn seiliedig ar y testun a chynnwys arall y TMA fel y'i cyflwynwyd yn wreiddiol yn unig.

B3.5.4 Dylai eich tiwtor eich hysbysu am ei benderfyniad o fewn 10 diwrnod gwaith i'r dyddiad y gwnaethoch gyflwyno eich ymholiad.

B3.5.5 Os caiff gwall gweinyddol ei ganfod, caiff y gwall ei gywiro'n llawn, caiff sgôr ddiwygiedig ei chofnodi a rhoddir adborth newydd os bydd angen. Os bydd eich tiwtor ar ôl ystyried ymhellach yn cytuno nad oedd y gwaith marcio gwreiddiol yn adlewyrchiad rhesymol o safon eich gwaith, caiff sgôr ddiwygiedig ei chofnodi a rhoddir adborth newydd os oes angen.

Os bydd eich tiwtor yn penderfynu y dylid cadw'r sgôr wreiddiol, bydd yn egluro'r penderfyniad hwn i chi.

Ymholiadau Cam 1 ar fodiwlau heb diwtoriaid personol neu gyda thiwtoriaid absennol

B3.5.7 Os bydd eich tiwtor wedi newid ers i'r marc gael ei ddyfarnu, neu os nad yw ar gael (er enghraifft drwy salwch), neu os na wnaeth farcio'r TMA dan sylw am reswm arall, yna dylech gysylltu â'ch [Tîm Cymorth Myfyrwyr](#) a fydd yn trefnu bod marciwr arall yn rheoli eich ymholiad. Nid yw nifer bach o fodiwlau yn dyrannu tiwtoriaid personol; Os ydych yn astudio'r math hwn o fodwl ac rydych am herio sgôr TMA, cysylltwch â'r [Swyddfa Gwaith Achos Myfyrwyr](#) o fewn 14 diwrnod calendr i gael y sgôr TMA, gan nodi nad yw eich modiwl yn darparu tiwtor personol. Bydd eich Tîm Cymorth Myfyrwyr yn rhoi gwybod i chi pan fydd marciwr amgen wedi'i neilltuo a'r terfyn amser ar gyfer ymateb i'ch ymholiad fydd 10 diwrnod gwaith o'r dyddiad y caiff ei basio i'r marciwr amgen.

| | |
|---------------------------------|---|
| Rhif y fersiwn: 1.0 | Cymeradwywyd gan: Pwyllgor Profiad Myfyrwyr |
| Yn weithredol o fis Mawrth 2024 | Dyddiad adolygu: Mawrth 2027 |

Corfforir Y Brifysgol Agored drwy Siarter Frenhinol (RC 000391), elusen eithriedig yng Nghymru a Lloegr ac elusen gofrestredig yn yr Alban (SC 038302). Mae'r Brifysgol Agored wedi'i hawdurdodi a'i rheoleiddio gan yr Awdurdod Ymddygiad Ariannol mewn perthynas â'i gweithgarwch eilaidd, sef broceru credyd.

Ymholiadau TMA diwedd modiwl (emTMA)

B3.5.8 Os hoffech herio canlyniad TMA diwedd modiwl (emTMA) **ni** ddylech gysylltu â'ch tiwtor. I ddechrau, dylech gwblhau ffurflen gwirio canlyniad modiwl i herio eich canlyniad (cyfeiriwch at [Bolis Penderfynu ar Ganlyniadau Modiwlau](#) i gael rhagor o fanylion).

B3.6 Cam 2: Apêl TMA Ffurfiol i'r Awdurdod Academaidd Dirprwyedig

B3.6.1 Os na fyddwch yn ystyried bod penderfyniad y marciwr ar eich ymholiad cam 1 wedi cywiro gwall gweinyddol, neu os byddwch yn ystyried ei fod wedi arwain at sgôr sy'n adlewyrchiad rhesymol o rinweddau academaidd y gwaith a gyflwynwyd gennych, rhaid i chi ofyn am apêl ffurfiol cam 2.

B3.6.2 I wneud apêl cam 2 dylech ysgrifennu at y [Swyddfa Gwaith Achos Myfyrwyr](#) neu gwblhau'r [ffurflen ar-lein](#) o fewn 28 diwrnod calendr i gael penderfyniad y marciwr ar eich ymholiad, gan gynnwys:

- a) Cod y modiwl a rhif y TMA y mae eich apêl yn ymwneud ag ef;
- b) Copïau o'r ohebiaeth â'r marciwr ar y cam ymholiad anffurfiol (cam 1), gan gynnwys sail eich ymholiad a phenderfyniad y marciwr yn dilyn eich ymholiad; ac
- c) Esboniad o pam rydych yn credu na chafodd sail eich ymholiad, fel y nodwyd yn [B3.4](#), ei hystyried yn llawn neu'n briodol.

B3.6.3 Nodwch na allwch gyflwyno sail newydd dros apelio ar y cam hwn; rhaid bod y marciwr gwreiddiol wedi cael cyfle i ymateb i'r holl bryderon a godir gennych.

B3.6.4 Bydd y Swyddfa Gwaith Achos Myfyrwyr yn cydnabod bod eich apêl wedi dod i law o fewn tri diwrnod gwaith a bydd yn rhoi gwybod i chi a yw eich apêl yn bodloni'r gofynion ym mharagraff [B3.6.2](#) ac a yw wedi cael ei derbyn ai peidio.

B3.6.5 Os na chaiff eich apêl ei derbyn, byddwn yn rhoi gwybod i chi am y rhesymau dros y penderfyniad hwnnw a byddwch yn cael cyfle arall i ailgyflwyno eich cais am apêl.

- a) Rhaid i chi ailgyflwyno eich cais am apêl o fewn 10 diwrnod gwaith i'r adeg y caiff eich cais ei gydnabod gan y Swyddfa Gwaith Achos Myfyrwyr.
- b) Os na chaiff eich cyflwyniad pellach ei dderbyn, byddwn yn anfon [llythyr Cwblhau Gweithdrefnau](#) atoch (gweler adran D '[Dulliau apelio](#)' i gael manylion uwchgyfeirio at [Swyddfa'r Dyfarnwr Annibynnol](#)).

| | |
|---------------------------------|---|
| Rhif y fersiwn: 1.0 | Cymeradwywyd gan: Pwyllgor Profiad Myfyrwyr |
| Yn weithredol o fis Mawrth 2024 | Dyddiad adolygu: Mawrth 2027 |

Corfforir Y Brifysgol Agored drwy Siarter Frenhinol (RC 000391), elusen eithriedig yng Nghymru a Lloegr ac elusen gofrestredig yn yr Alban (SC 038302). Mae'r Brifysgol Agored wedi'i hawdurdodi a'i rheoleiddio gan yr Awdurdod Ymddygiad Ariannol mewn perthynas â'i gweithgarwch eilaidd, sef broceru credyd.

B3.6.6 Os caiff eich apêl ei derbyn, byddwn yn ei chyfeirio at [Awdurdod Academaidd Dirprwyedig](#) i ymchwilio iddi a byddwn yn rhoi gwybod i chi pryd y gallwch ddisgwyl ymateb llawn. Yn y rhan fwyaf o achosion ni ddylai hyn fod yn fwy na 15 diwrnod gwaith o ddyddiad y gydnabyddiaeth, fodd bynnag, byddwn yn rhoi gwybod i chi os bydd angen ymestyn y cyfnod a'r rhesymau dros hynny. Bydd yr Awdurdod Academaidd Dirprwyedig yn aelod o'r staff academaidd gyda chyfrifoldeb goruchwylio dros y modiwl rydych yn ei astudio.

B3.6.7 Pan fydd yr Awdurdod Academaidd Dirprwyedig yn cael eich apêl bydd yn parhau fel a ganlyn:

- i) **Os yw eich apêl ar sail weinyddol**, bydd yr Awdurdod Academaidd Dirprwyedig neu ei gynrychiolydd yn archwilio eich aseiniad wedi'i farcio i sicrhau bod y marciwr cyntaf wedi ystyried yr holl waith a gyflwynwyd. Os bydd adran wedi'i cholli, bydd yr Awdurdod Academaidd Dirprwyedig yn trefnu i'r sgôr newydd gael ei chofnodi a bydd yn rhoi gwybod i chi am y canlyniad.
- ii) **Os yw eich apêl ar sail academaidd**, bydd yr Awdurdod Academaidd Dirprwyedig yn cael ail farn hyddysg ar y gwaith a gyflwynwyd gennych. Fel arfer, bydd y dull a ddefnyddir yn adolygiad o'r marc gwreiddiol oni fydd yr Awdurdod Academaidd Dirprwyedig yn ystyried y bydd dull arall, fel ail farcio dall, yn rhoi canlyniad tecach. Os bydd yr ail farn yn cadarnhau bod eich sgôr wreiddiol wedi gostwng o fewn ystod resymol, ni fydd y sgôr honno'n newid. Os bydd yr Awdurdod Academaidd Dirprwyedig a'r ail farn yn cytuno nad oedd eich sgôr wreiddiol o fewn ystod resymol, bydd yn cytuno ar sgôr ddiwygiedig i gael ei chofnodi.
- iii) **Os yw eich apêl ar sail academaidd a gweinyddol**, caiff y ddwy broses uchod ei dilyn. Caiff materion gweinyddol eu hystyried i ddechrau a'u datrys cyn rhoi ystyriaeth academaidd.

B3.6.8 Ar ôl penderfynu ar eich apêl, bydd yr Awdurdod Academaidd Dirprwyedig yn rhoi Llythyr Penderfyniad gyda manylion y canlyniad.

B3.7 Cam 3: Gwneud Cais am Adolygiad Ffurfiol

B3.7.1 Yr [Awdurdodau Academaidd Dirprwyedig](#) yw awdurdod terfynol Y Brifysgol Agored mewn perthynas ag apeliadau academaidd. Caiff Adolygiadau Ffurfiol Cam 3 eu cynnal gan [Banel Adolygu Apeliadau Academaidd y Senedd](#). Os na fyddwch yn ystyried bod penderfyniad apêl cam 2 wedi'i wneud yn unol â pholisïau,

| | |
|---------------------------------|---|
| Rhif y fersiwn: 1.0 | Cymeradwywyd gan: Pwyllgor Profiad Myfyrwyr |
| Yn weithredol o fis Mawrth 2024 | Dyddiad adolygu: Mawrth 2027 |

Corfforir Y Brifysgol Agored drwy Siarter Frenhinol (RC 000391), elusen eithriedig yng Nghymru a Lloegr ac elusen gofrestredig yn yr Alban (SC 038302). Mae'r Brifysgol Agored wedi'i hawdurdodi a'i rheoleiddio gan yr Awdurdod Ymddygiad Ariannol mewn perthynas â'i gweithgarwch eilaidd, sef broceru credyd.

gweithdrefnau a rheoliadau perthnasol y Brifysgol, cyfeiriwch at adran B5 '[Y Weithdrefn Adolygu Apeliadau Academaidd](#)' i gael rhagor o fanylion am sut i wneud cais am adolygiad cam 3.

B4 Penderfyniadau academaidd eraill a adolygwyd gan Banel Adolygu Apeliadau Academaidd y Senedd yn unig

B4.1 Nid oes unrhyw apêl heblaw am atgyfeiriad at [Banel Adolygu Apeliadau Academaidd y Senedd](#), ar gyfer y canlyniadau isod a wneir gan bob panel neu bwyllgor perthnasol:

- a) **Canlyniad modiwl** a gymeradwyir ar ran y Senedd gan y Panel Cymeradwyo Canlyniadau Modiwlau a Dosbarthu Cymwysterau (MRAQCP) ar sail argymhelliad gan Banel Canlyniadau Modiwlau (MRP).
 - i) Os nad ydych yn siŵr a oes gennych reswm dros apelio, gallwch, mewn rhai amgylchiadau, ofyn i'r Brifysgol Agored gynnal Gwiriad Canlyniad Modiwl. Amlinellir y manylion am sut i wneud hyn a'r terfynau amser ar gyfer gwneud cais yn y [Polisi Penderfynu ar Ganlyniadau Modiwlau](#).
- b) **Canlyniad archwiliad ar gyfer gradd ymchwil**, a gymeradwywyd ar ran y Senedd gan Bwyllgor Cymeradwy Canlyniadau Arholiadau Graddau Ymchwil (RDRAC).
 - i) Nodwch, os caiff eich thesis ei ailarchwilio oherwydd canlyniad apêl, a bod canlyniad yr ailarchwiliad yn llai ffafriol i chi na'r archwiliad cyntaf, bydd canlyniad yr archwiliad cyntaf yn sefyll yn ddarostyngedig i'r cwiriadau, diwygiadau neu adolygiadau gwreiddiol.
- c) **Penderfyniad Panel Dethol neu Banel Addasrwydd i Ymarfer**

B4.2 Ni allwch apelio yn erbyn canlyniad dim ond am eich bod yn anghytuno â'r farn academaidd, yn siomedig â'r penderfyniad neu oherwydd canlyniadau a all ddeillio o benderfyniad. Rhaid i chi gyflwyno achos, gyda thystiolaeth i'w gefnogi, bod Y Brifysgol Agored wedi gwneud gwall gweithredol wrth ddod i'r canlyniad hwnnw o dan un neu fwy o'r seiliau a nodir yn [B5.4.1c](#).

B4.3 Cyfeiriwch at adran B5 '[Y Weithdrefn Adolygu Apeliadau Academaidd](#)' i gael rhagor o fanylion am sut i wneud cais am adolygiad gan Banel Adolygu Apeliadau Academaidd y Senedd.

| | |
|---------------------------------|---|
| Rhif y fersiwn: 1.0 | Cymeradwywyd gan: Pwyllgor Profiad Myfyrwyr |
| Yn weithredol o fis Mawrth 2024 | Dyddiad adolygu: Mawrth 2027 |

Corfforir Y Brifysgol Agored drwy Siarter Frenhinol (RC 000391), elusen eithriedig yng Nghymru a Lloegr ac elusen gofrestredig yn yr Alban (SC 038302). Mae'r Brifysgol Agored wedi'i hawdurdodi a'i rheoleiddio gan yr Awdurdod Ymddygiad Ariannol mewn perthynas â'i gweithgarwch eilaidd, sef broceru credyd.

B5 Y Weithdrefn Adolygu Apeliadau Academaidd

- B5.1 Mae gennych yr hawl i ofyn am adolygiad gan [Banel Adolygu Apeliadau Academaidd y Senedd](#) os na fyddwch yn ystyried bod penderfyniad a restrir isod (B5.1.1 - B5.1.5) wedi'i wneud yn unol â pholisïau, gweithdrefnau a rheoliadau perthnasol y Brifysgol.
- B5.1.1 penderfyniad Awdurdod Academaidd Dirprwyedig a wnaed yn dilyn apêl academaidd ffurfiol dan adran [B2.4 Cam 2: Apêl Ffurfiol i'r Awdurdod Academaidd Dirprwyedig](#) neu [B3.6 Cam 2: Apêl TMA Ffurfiol i'r Awdurdod Academaidd Dirprwyedig](#) o'r weithdrefn hon;
- B5.1.2 gwrthodiad gan Awdurdod Academaidd Dirprwyedig i ystyried apêl academaidd ffurfiol dan adran [B2.4 Cam 2: Apêl Ffurfiol i'r Awdurdod Academaidd Dirprwyedig](#) neu [B3.6 Cam 2: Apêl TMA Ffurfiol i'r Awdurdod Academaidd Dirprwyedig](#) o'r weithdrefn hon;
- B5.1.3 argymhelliad Panel Canlyniadau Modiwlau a nodir yn [B4 Penderfyniadau academaidd eraill a adolygwyd gan Banel Adolygu Apeliadau Academaidd y Senedd yn unig](#)
- B5.1.4 penderfyniad Pwyllgor Cymeradwyo Canlyniadau Archwiliad Graddau Ymchwil a nodir yn [B4 Penderfyniadau academaidd eraill a adolygwyd gan Banel Adolygu Apeliadau Academaidd y Senedd yn unig](#);
- B5.1.5 penderfyniad Panel Dethol neu Banel Addasrwydd i Ymarfer a nodir yn [B4 'Penderfyniadau academaidd eraill a adolygwyd gan Banel Adolygu Apeliadau Academaidd y Senedd yn unig'](#).
- B5.2 Nid yw cais am adolygiad yn gymwys ar y sail bod anghytundeb neu anfodlonrwydd â barn academaidd neu â chanfyddiad [Awdurdod Academaidd Dirprwyedig](#) ar apêl cam 2 yn unig. Fodd bynnag, gellir apelio os gwnaed y farn honno gan un arbenigwr academaidd ac na chraffwyd arni gan un o gyrff academaidd awdurdodedig Y Brifysgol Agored.
- B5.3 Ni allwch ofyn am adolygiad arall o unrhyw benderfyniad apêl a adolygwyd yn flaenorol gan Banel Adolygu Apeliadau Academaidd y Senedd. Fodd bynnag, gallwch gyfeirio'r mater at [Swyddfa'r Dyfarnwr Annibynnol ar gyfer Addysg Uwch](#) i gynnal adolygiad annibynnol, fel y nodir yn adran D ['Dulliau apelio'](#).

| | |
|---------------------------------|---|
| Rhif y fersiwn: 1.0 | Cymeradwywyd gan: Pwyllgor Profiad Myfyrwyr |
| Yn weithredol o fis Mawrth 2024 | Dyddiad adolygu: Mawrth 2027 |

Corfforir Y Brifysgol Agored drwy Siarter Frenhinol (RC 000391), elusen eithriedig yng Nghymru a Lloegr ac elusen gofrestredig yn yr Alban (SC 038302). Mae'r Brifysgol Agored wedi'i hawdurdodi a'i rheoleiddio gan yr Awdurdod Ymddygiad Ariannol mewn perthynas â'i gweithgarwch eilaidd, sef broceru credyd.

B5.4 Sut i wneud cais am Adolygiad

B5.4.1 I wneud cais am adolygiad, rhaid i chi:

- a) Ysgrifennu at Ysgrifennydd Panel Adolygu Apeliadau Academaidd y Senedd (SCO-SAARP@open.ac.uk), o fewn 28 diwrnod calendr i ddyddiad y Llythyr Penderfyniad; ac
- b) Esbonio pam nad ydych yn ystyried bod y penderfyniad wedi'i wneud yn unol â pholisïau, gweithdrefnau a rheoliadau perthnasol y Brifysgol; a
- c) Nodi un neu fwy o'r rhesymau canlynol o ran pam y dylai'r Brifysgol Agored adolygu ei phenderfyniad yn eich barn chi:
 - nid yw tystiolaeth berthnasol wedi cael ei hystyried; neu
 - bod tystiolaeth amherthnasol wedi cael ei hystyried; neu
 - nid oes unrhyw reoliadau, polisiau neu weithdrefnau perthnasol y Brifysgol wedi cael eu cymhwyso'n gywir; neu
 - nid oedd y rhesymau dros y penderfyniad wedi cael eu rhannu'n llawn ac yn glir â chi; neu
 - bod rhagfarn, neu ei bod yn debygol bod rhagfarn wrth wneud y penderfyniad; neu
 - bod y penderfyniad wedi'i wneud gan berson neu gorff heb y cyfrifoldeb neu'r awdurdod angenrheidiol; neu
 - nid oedd y weithdrefn a ddilynwyd yn deg nac yn ddigonol; neu
 - nid oedd y penderfyniad, yn yr holl amgylchiadau, yn un a oedd yn rhesymol i'r Brifysgol Agored ei wneud.
- d) Cyflwyno unrhyw dystiolaeth, neu unrhyw dystiolaeth ychwanegol nad oedd wedi'i chyflwyno'n flaenorol i gefnogi eich apêl, fel gohebiaeth â'r Brifysgol Agored, tystiolaeth feddygol neu ddatganiad tyst. Pan gyflwynir tystiolaeth newydd ar y cam Adolygu, i fod yn gymwys i gael ystyriaeth bellach dylech roi rheswm dilys er mwyn esbonio pam na ellid bod wedi darparu hyn yn gynharach yn y broses.

B5.4.2 Bydd methiant i fodloni'r gofynion hyn yn arwain at beidio â derbyn y cais am adolygiad.

| | |
|---------------------------------|---|
| Rhif y fersiwn: 1.0 | Cymeradwywyd gan: Pwyllgor Profiad Myfyrwyr |
| Yn weithredol o fis Mawrth 2024 | Dyddiad adolygu: Mawrth 2027 |

Corfforir Y Brifysgol Agored drwy Siarter Frenhinol (RC 000391), elusen eithriedig yng Nghymru a Lloegr ac elusen gofrestredig yn yr Alban (SC 038302). Mae'r Brifysgol Agored wedi'i hawdurdodi a'i rheoleiddio gan yr Awdurdod Ymddygiad Ariannol mewn perthynas â'i gweithgarwch eilaidd, sef broceru credyd.

B5.4.3 Bydd y Swyddfa Gwaith Achos Myfyrwyr yn cydnabod y cais am adolygiad o fewn tri diwrnod gwaith iddo ddod i law. O fewn 10 diwrnod gwaith i'r gydnabyddiaeth, bydd Ysgrifennydd y Panel yn ysgrifennu i roi gwybod i chi a yw'r cais am adolygiad wedi cael ei dderbyn ai peidio.

B5.4.4 Os na chaiff y cais am adolygiad ei dderbyn, byddwn yn rhoi gwybod i chi am y rhesymau dros y penderfyniad hwnnw ac yn rhoi [llythyr Cwlbhau Gweithdrefnau](#) i chi (gweler adran D '[Dulliau apelio](#)' i gael manylion uwchgyfeirio at Swyddfa'r Dyfarnwr Annibynnol).

B5.4.5 Os nad yw eich cais am adolygiad yn bodloni'r gofynion ym mharagraff [B5.4.1](#), bydd yr Ysgrifennydd yn cynnull Panel nad yw wedi ymwneud â'r mater yn flaenorol, i gynnal adolygiad. Cynhelir yr adolygiad yn unol â'r weithdrefn a nodir yn [Atodiad 2](#). Os sefydlwyd bod sail ddigonol dros ddiddymu penderfyniad heb fod angen gwrandawriad, caiff yr apêl ei hatgyfeirio at yr Awdurdod Academaidd Dirprwyedig i ailystyried y penderfyniad gwreiddiol.

B5.4.6 Bydd Y Brifysgol Agored yn gwneud pob ymdrech resymol i fodloni'r terfynau amser fel y nodir yn y weithdrefn hon. Ar gyfer achosion cymhleth gall fod angen amser ychwanegol i sicrhau bod cyflwyniad yn cael ei adolygu'n drylwyr. Byddwn yn eich hysbysu'n ysgrifenedig os bydd angen eithriad i'r terfyn amser safonol, a byddwn yn rhoi gwybod i chi pryd y gallwch ddisgwyl cael ymateb canlyniad.

Adran C: Cwynion mewn perthynas â Chymdeithas Myfyrwyr Y Brifysgol Agored

C1 Atgyfeirio eich cwyn yn erbyn Cymdeithas Myfyrwyr Y Brifysgol Agored

C1.1 Mae Adran C o'r Gweithdrefnau Cwynion ac Apeliadau i Fyfirwyr wedi'i chynllunio i gydymffurfio â darpariaethau [Deddf Addysg 1994: Rhan II, Undebau Myfyrwyr, cymal 22\(m\) ac \(n\)](#). Ei unig nod yw ar gyfer unrhyw fyfyrwr neu grŵp o fyfyrwyr yn Y Brifysgol Agored sydd:

- yn anfodlon ar y modd y mae Cymdeithas Myfyrwyr Y Brifysgol Agored wedi delio â nhw; neu

| | |
|---------------------------------|---|
| Rhif y fersiwn: 1.0 | Cymeradwywyd gan: Pwyllgor Profiad Myfyrwyr |
| Yn weithredol o fis Mawrth 2024 | Dyddiad adolygu: Mawrth 2027 |

Corfforir Y Brifysgol Agored drwy Siarter Frenhinol (RC 000391), elusen eithriedig yng Nghymru a Lloegr ac elusen gofrestrdedig yn yr Alban (SC 038302). Mae'r Brifysgol Agored wedi'i hawdurdodi a'i rheoleiddio gan yr Awdurdod Ymddygiad Ariannol mewn perthynas â'i gweithgarwch eilaidd, sef broceru credyd.

- yn honni eu bod dan anfantais annheg am fod wedi arfer ei hawl i beidio â bod yn aelod o Gymdeithas Myfyrwyr Y Brifysgol Agored.

C1.2 Pan wneir cwyn yn erbyn Cymdeithas Myfyrwyr Y Brifysgol Agored, bydd cyfeiriadau at 'staff' yn [adran E](#) yn cynnwys Cymdeithas Myfyrwyr Y Brifysgol Agored, staff Cymdeithas Myfyrwyr Y Brifysgol Agored a myfyrwyr sydd mewn swydd etholedig yng Nghymdeithas Myfyrwyr Y Brifysgol Agored. (Noder: Mae hyn yn gymwys i E10 '[Safonau ymddygiad disgwylidig](#)' myfyrwyr wrth wneud cwyn i Gymdeithas Myfyrwyr Y Brifysgol Agored).

C1.3 Dylai unrhyw fyfyrwr neu grŵp o fyfyrwyr godi eu cwyn yn y lle cyntaf yn unol â [Gweithdrefn Datrys a Setlo Gwahaniaethau](#) Cymdeithas Myfyrwyr Y Brifysgol Agored.

C1.4 Pan fydd cam terfynol [Gweithdrefn Datrys a Setlo Gwahaniaethau](#) Cymdeithas Myfyrwyr Y Brifysgol Agored wedi'i gwblhau, bydd Cymdeithas Myfyrwyr Y Brifysgol Agored yn rhoi llythyr Cwblhau Gweithdrefnau Cymdeithas Myfyrwyr Y Brifysgol Agored i chi yn nodi ei phenderfyniad terfynol, a'r rhesymau dros y penderfyniad hwnnw. Dim ond ar ôl i lythyr Cwblhau Gweithdrefnau Cymdeithas Myfyrwyr Y Brifysgol Agored gael ei anfon y gellir atgyfeirio cwyn yn erbyn Cymdeithas Myfyrwyr Y Brifysgol Agored i'w hadolygu'n annibynnol gan Y Brifysgol Agored.

C1.5 Dim ond os bydd cwyn yn ymwneud ag un neu fwy o'r materion canlynol y gellir atgyfeirio cwyn yn erbyn Cymdeithas Myfyrwyr Y Brifysgol Agored i'w hadolygu gan Y Brifysgol Agored.

- nid yw Cymdeithas Myfyrwyr Y Brifysgol Agored wedi dilyn ei gweithdrefnau ei hun;
- nid yw Cymdeithas Myfyrwyr Y Brifysgol Agored wedi gweithredu yn unol â'i pholisïau y cytunwyd arnynt;
- mae Cymdeithas Myfyrwyr Y Brifysgol Agored wedi gweithredu yn erbyn y gyfraith;
- rydych dan anfantais am nad ydych yn aelod o Gymdeithas Myfyrwyr Y Brifysgol Agored.

C1.6 I atgyfeirio eich cwyn at Y Brifysgol Agored, rhaid i chi:

C1.6.1 Ysgrifennu at y [Swyddog Gwaith Achos Myfyrwyr](#), neu gyflwyno [ffurflen adolygu](#) o fewn 28 diwrnod calendr i ddyddiad llythyr Cwblhau Gweithdrefnau Cymdeithas Myfyrwyr Y Brifysgol Agored.

| | |
|---------------------------------|---|
| Rhif y fersiwn: 1.0 | Cymeradwywyd gan: Pwyllgor Profiad Myfyrwyr |
| Yn weithredol o fis Mawrth 2024 | Dyddiad adolygu: Mawrth 2027 |

Corfforir Y Brifysgol Agored drwy Siarter Frenhinol (RC 000391), elusen eithriedig yng Nghymru a Lloegr ac elusen gofrestredig yn yr Alban (SC 038302). Mae'r Brifysgol Agored wedi'i hawdurdodi a'i rheoleiddio gan yr Awdurdod Ymddygiad Ariannol mewn perthynas â'i gweithgarwch eilaidd, sef broceru credyd.

- C1.6.2 Esbonio pam eich bod yn dal yn anfodlon â chanlyniad eich cwyn.
- C1.6.3 Nodi un neu fwy o'r rhesymau canlynol o ran pam y dylai'r Brifysgol Agored adolygu penderfyniad Cymdeithas Myfyrwyr Y Brifysgol Agored yn eich barn chi:
- nid yw tystiolaeth berthnasol wedi cael ei hystyried; neu
 - bod tystiolaeth amherthnasol wedi cael ei hystyried; neu
 - nid yw unrhyw reoliadau, polisiau neu weithdrefnau perthnasol Cymdeithas Myfyrwyr Y Brifysgol Agored wedi cael eu cymhwyso'n gywir; neu
 - nid oedd y rhesymau dros y penderfyniad wedi cael eu rhannu'n llawn ac yn glir â chi; neu
 - bod rhagfarn, neu ei bod yn debygol bod rhagfarn wrth wneud y penderfyniad; neu
 - bod y penderfyniad wedi'i wneud gan berson neu gorff heb y cyfrifoldeb neu'r awdurdod angenrheidiol; neu
 - nid oedd y weithdrefn a ddilynwyd yn deg nac yn ddigonol; neu
 - nid oedd y penderfyniad a wnaed, yn yr holl amgylchiadau, yn un a oedd yn rhesymol i Gymdeithas Myfyrwyr Y Brifysgol Agored ei wneud.
- C1.6.4 Cyflwyno unrhyw dystiolaeth newydd nad oedd wedi'i chyflwyno'n flaenorol i gefnogi eich cwyn, fel gohebiaeth â'r Brifysgol Agored, tystiolaeth feddygol neu ddatganiad tyst.
- C1.7 Bydd methiant i fodloni'r gofynion hyn yn arwain at beidio â derbyn y cais am adolygiad.
- C1.8 Bydd y Swyddfa Gwaith Achos Myfyrwyr yn cydnabod bod y cais am adolygiad wedi dod i law o fewn tri diwrnod gwaith a bydd yn rhoi gwybod i chi a yw'r cais am adolygiad wedi cael ei dderbyn ai peidio. Os na chaiff ei dderbyn, byddwn yn rhoi gwybod i chi am y rhesymau dros y penderfyniad hwnnw mewn [llythyr Cwblhau Gweithdrefnau](#) (gweler adran D '[Dulliau apelio](#)' i gael manylion uwchgyfeirio at Swyddfa'r Dyfarnwr Annibynnol).
- C1.9 Pan fydd cais am adolygiad wedi'i dderbyn, bydd Rheolwr Gwaith Achos yn cynnal adolygiad ar ran [Cynrychiolydd yr Is-Ganghellor](#). Ni fydd yr adolygiad yn ailystyried eich cwyn ond, yn hytrach,

| | |
|---------------------------------|---|
| Rhif y fersiwn: 1.0 | Cymeradwywyd gan: Pwyllgor Profiad Myfyrwyr |
| Yn weithredol o fis Mawrth 2024 | Dyddiad adolygu: Mawrth 2027 |

Corfforir Y Brifysgol Agored drwy Siarter Frenhinol (RC 000391), elusen eithriedig yng Nghymru a Lloegr ac elusen gofrestredig yn yr Alban (SC 038302). Mae'r Brifysgol Agored wedi'i hawdurdodi a'i rheoleiddio gan yr Awdurdod Ymddygiad Ariannol mewn perthynas â'i gweithgarwch eilaidd, sef broceru credyd.

bydd yn ystyried yr holl faterion a godwyd mewn perthynas â'ch adolygiad ac yn penderfynu a ddilynwyd [Gweithdrefn Datrys a Setlo Gwahaniaethau](#) Cymdeithas Myfyrwyr Y Brifysgol Agored yn gywir.

C1.10 O fewn 15 diwrnod gwaith i ddyddiad y llythyr cymhwysedd, bydd y Rheolwr Gwaith Achos yn llunio adroddiad ar gyfer Cynrychiolydd yr Is-Ganghellor sy'n cynnwys y canlynol:

- crynodeb o'ch cwyn a'ch rhesymau dros adolygu
- cefndir eich cwyn
- argymhelliad o ran a ddylid diddymu penderfyniad Cymdeithas Myfyrwyr Y Brifysgol Agored, ei ddiddymu'n rhannol neu ei gadarnhau, gyda'r rhesymau dros y penderfyniad
- Argymhellion dros ddatrys lle y bo'n briodol.

Unwaith y bydd [Cynrychiolydd yr Is-Ganghellor](#) wedi cymeradwyo'r adroddiad, caiff copi ei anfon atoch chi, at Gymdeithas Myfyrwyr Y Brifysgol Agored ac at y Cyfarwyddwr, Gwasanaethau Academaidd.

C1.11 Os caiff penderfyniad Cymdeithas Myfyrwyr Y Brifysgol Agored ei gadarnhau ar ôl yr adolygiad, byddwn yn anfon [llythyr Cwblhau Gweithdrefnau](#) atoch ynghyd â chopi o lythyr Cynrychiolydd yr Is-Ganghellor.

C1.12 Os mai penderfyniad Cynrychiolydd yr Is-Ganghellor yw diddymu penderfyniad Cymdeithas Myfyrwyr Y Brifysgol Agored, yn llwyr neu'n rhannol, byddwn yn atgyfeirio'r gŵyn yn ôl at Gymdeithas Myfyrwyr Y Brifysgol Agored, gydag argymhellion i ailystyried y gŵyn. Bydd Cymdeithas Myfyrwyr Y Brifysgol Agored yn cysylltu â chi'n uniongyrchol o fewn 15 diwrnod gwaith i'r atgyfeiriad i gadarnhau sut mae'n bwriadu rhoi'r argymhellion ar waith. Caiff copi o ohebiaeth Cymdeithas Myfyrwyr Y Brifysgol Agored ei hanfon at y Swyddfa Gwaith Achos Myfyrwyr ac, o fewn 28 diwrnod gwaith i'r adeg y daw'r ohebiaeth i law'r Swyddfa Gwaith Achos Myfyrwyr, byddwn yn anfon [llythyr Cwblhau Gweithdrefnau](#) atoch.

C2.13 Gall Cynrychiolydd yr Is-Ganghellor hefyd wneud argymhellion i'r Cyngor mewn perthynas â sicrhau ansawdd gweithdrefnau neu bolisiâu. Byddwn yn sicrhau y caiff yr argymhellion hyn eu hadrodd i chi er gwybodaeth ac i Gymdeithas Myfyrwyr Y Brifysgol Agored.

| | |
|---------------------------------|---|
| Rhif y fersiwn: 1.0 | Cymeradwywyd gan: Pwyllgor Profiad Myfyrwyr |
| Yn weithredol o fis Mawrth 2024 | Dyddiad adolygu: Mawrth 2027 |

Corfforir Y Brifysgol Agored drwy Siarter Frenhinol (RC 000391), elusen eithriedig yng Nghymru a Lloegr ac elusen gofrestredig yn yr Alban (SC 038302). Mae'r Brifysgol Agored wedi'i hawdurdodi a'i rheoleiddio gan yr Awdurdod Ymddygiad Ariannol mewn perthynas â'i gweithgarwch eilaidd, sef broceru credyd.

C2.14 Bydd Y Brifysgol Agored yn gwneud pob ymdrech resymol i fodloni'r terfynau amser fel y'u nodir yn y weithdrefn hon. Ar gyfer achosion cymhleth gall fod angen amser ychwanegol i sicrhau bod cyflwyniad yn cael ei adolygu'n drylwyr. Byddwn yn eich hysbysu'n ysgrifenedig os bydd angen eithriad i'r terfyn amser safonol, a byddwn yn rhoi gwybod i chi pryd y gallwch ddisgwyl cael ymateb canlyniad.

C2 Cwblhau Gweithdrefnau

C2.1 Penodir [Cynrychiolydd yr Is-Ganghellor](#) gan Gyngor Y Brifysgol Agored i weithredu fel person annibynnol i ymchwilio i gwynion yn erbyn Cymdeithas Myfyrwyr Y Brifysgol Agored ac adrodd arnynt, o dan adran 22(m) o [Ddeddf Addysg 1994](#) ac ef yw'r awdurdod terfynol mewn perthynas â chwynion o'r fath. Os nad ydych yn ystyried bod penderfyniad wedi'i wneud yn unol â rheolau a gweithdrefnau'r Brifysgol Agored, gallwch atgyfeirio'r mater at [Swyddfa'r Dyfarnwr Annibynnol ar gyfer Addysg Uwch](#) i gynnal adolygiad annibynnol, fel y nodir yn adran D '[Dulliau apelio](#)' o'r ddogfen hon.

Adran D: Dulliau apelio

- D1.1 Pan fyddwch wedi cwblhau Gweithdrefnau Cwyno ac Apelio i Fyfyrwyr Y Brifysgol Agored neu os penderfynwyd bod eich cwyn neu'ch apêl yn anghymwys (fel y nodir yn E9 '[Cwynion ac Apeliadau Anghymwys](#)'), byddwn yn anfon [llythyr Cwblhau Gweithdrefnau](#) atoch o fewn 28 diwrnod calendr.
- D1.2 Os byddwch yn dal yn anfodlon â'r canlyniad neu'r ffordd yr aeth Y Brifysgol Agored ati i reoli eich cwyn neu apêl, gallwch atgyfeirio eich cwyn neu apêl at [Swyddfa'r Dyfarnwr Annibynnol ar gyfer Addysg Uwch](#) i wneud cais am adolygiad annibynnol o'r modd yr aethpwyd i'r afael â'ch cwyn neu apêl.
- D1.3 Rhaid i chi atgyfeirio eich cwyn i Swyddfa'r Dyfarnwr Annibynnol o fewn 12 mis i ddyddiad y [llythyr Cwblhau Gweithdrefnau](#). Ceir canllawiau ar gyflwyno cwyn i Swyddfa'r Dyfarnwr Annibynnol ar [wefan Swyddfa'r Dyfarnwr Annibynnol](#). Caiff y gweithdrefnau ar gyfer atgyfeirio eich achos at Swyddfa'r Dyfarnwr Annibynnol eu darparu hefyd yn y [llythyr Cwblhau Gweithdrefnau](#) a anfonir gan Y Brifysgol Agored.

| | |
|---------------------------------|---|
| Rhif y fersiwn: 1.0 | Cymeradwywyd gan: Pwyllgor Profiad Myfyrwyr |
| Yn weithredol o fis Mawrth 2024 | Dyddiad adolygu: Mawrth 2027 |

Corfforir Y Brifysgol Agored drwy Siarter Frenhinol (RC 000391), elusen eithriedig yng Nghymru a Lloegr ac elusen gofrestredig yn yr Alban (SC 038302). Mae'r Brifysgol Agored wedi'i hawdurdodi a'i rheoleiddio gan yr Awdurdod Ymddygiad Ariannol mewn perthynas â'i gweithgarwch eilaidd, sef broceru credyd.

D1.5 Nodwch mai dim ond ar ôl i weithdrefnau mewnol y darparwr gael eu cwblhau a bod [llythyr Cwblhau Gweithdrefnau](#) wedi'i anfon y bydd Swyddfa'r Dyfarnwr Annibynnol yn adolygu materion fel arfer. Ni all Swyddfa'r Dyfarnwr Annibynnol ystyried cwynion a atgyfeiriwyd gan ymgeiswyr nac ymholiadau.

Adran E: Gwybodaeth Ategol

E1 Cwynion ac apeliadau a gyflwynir yn Gymraeg

E1.1 Mae croeso i siaradwyr Cymraeg sy'n byw yng Nghymru gyflwyno cwynion ac apeliadau yn Gymraeg. Gellir gwneud cwynion ac apeliadau gan ddefnyddio'r fersiwn Gymraeg o'r [ffurflen ar-lein](#) sydd ar gael ar Ganolfan Gymorth StudentHome, drwy ffonio'r rhif canlynol [029 2047 1019](tel:02920471019) neu drwy e-bostio StudentCaseworkoffice@open.ac.uk. Ymatebir yn Gymraeg i bob cwyn neu apêl a wneir yn Gymraeg ac ni chânt eu trin yn llai ffafriol.

E1.2 An English language version of this policy is available. Mae fersiwn Saesneg o'r polisi hwn hefyd ar gael.

E1.3 Fel un o ofynion Safonau'r Gymraeg, mae gan Y BRifysgol Agored weithdrefn gwyno ar wahân i ddelio â methiannau canfyddedig i gydymffurfio â'r safonau. [Mae'r weithdrefn wedi'i hamlinellu yma](#). [An English language version of this procedure is available here](#).

E2 Cwynion ac apeliadau trydydd parti

E.2.1 Dim ond cwynion neu apeliadau a wneir gan drydydd partiön ar ran myfyriwr neu fyfyrwr y byddwn yn ymchwilio iddynt, os bydd y myfyriwr neu'r myfyriwr wedi rhoi eu caniatâd ysgrifenedig y gall y trydydd parti weithredu ar eu rhan. Mae hyn yn cynnwys Aelodau Seneddol, cynghorwyr cyfreithiol ac aelodau o'r teulu. Os oes gennych gytundeb eiriolaeth eisoes ar waith mae hyn yn ganiatâd derbyniol, am ragor o fanylion am eiriolaeth cyfeiriwch at y [Polisi Eiriolaeth](#).

E3 Cwynion ac Apeliadau Dienw

E3.1 Ni allwn dderbyn nac ymateb i gwynion ac apeliadau dienw, oherwydd dim ond pan y gellir casglu gwybodaeth gefndir lawn y gellir ymchwilio i gwynion ac apeliadau yn

| | |
|---------------------------------|---|
| Rhif y fersiwn: 1.0 | Cymeradwywyd gan: Pwyllgor Profiad Myfyriwr |
| Yn weithredol o fis Mawrth 2024 | Dyddiad adolygu: Mawrth 2027 |

Corfforir Y Brifysgol Agored drwy Siarter Frenhinol (RC 000391), elusen eithriedig yng Nghymru a Lloegr ac elusen gofrestredig yn yr Alban (SC 038302). Mae'r Brifysgol Agored wedi'i hawdurdodi a'i rheoleiddio gan yr Awdurdod Ymddygiad Ariannol mewn perthynas â'i gweithgarwch eilaidd, sef broceru credyd.

briodol. Fodd bynnag, os yw'n fater sydd er budd y cyhoedd, gallwch adrodd am bryderon dienw o dan [Bolisi Chwythu'r Chwiban](#) Y Brifysgol Agored.

E4 Cyfryngu fel ffordd amgen o ddatrys anghydfod

- E4.1 Gall cyfryngu fod yn llwybr amgen at ddatrys materion sy'n peri pryder a fyddai fel arall yn cael eu hystyried o dan [weithdrefn Cwynion ac Apeliadau Gweinyddol i Fyfyrywyr](#) fel arfer. Mae'n rhoi'r cyfle i fyfyrywyr sicrhau bod rhywun sy'n annibynnol ar y materion yn gwrando ar eu pryderon ac yn gweithio tuag at ddatrysiad cyfeillgar. Mae'n gwbl gyfrinachol, a dim ond y canlyniadau y cytunwyd arnynt a gaiff eu rhannu â'r Brifysgol Agored. Fodd bynnag, nid yw cyfryngu yn briodol ym mhob sefyllfa, a gall gymryd tua thri mis i'w drefnu.
- E4.2 Os hoffech ystyried defnyddio gwasanaethau cyfryngu i ddatrys eich pryderon, dylech gysylltu â'r [Swyddfa Gwaith Achos Myfyrywyr](#) i drafod hyn ymhellach. Os ydym yn cytuno bod cyfryngu yn briodol, bydd y Swyddfa Gwaith Achos Myfyrywyr yn gweithredu fel pwynt cyswllt rhyngoch chi, y cyfryngwyr a'r Brifysgol. Caiff y Weithdrefn Cwynion ac Apeliadau Gweinyddol i Fyfyrywyr ffurfiol ei hatal hyd nes y gwneir y penderfyniad. Os na fydd y broses gyfryngu'n datrys y materion er boddhad y ddau barti, gallwch ailgyflwyno eich cwyn neu apêl ar yr un cam ag yr oedd wedi'i gyrraedd cyn iddi gael ei hatal.

E5 Cwynion neu apeliadau grŵp

- E5.1 Os ydych yn grŵp o fyfyrywyr sydd am gyflwyno cwyn neu apêl weinyddol ar y cyd, rhaid i chi enwebu llefarydd i ohebu â ni. Rhaid i bob achwynydd roi ei ganiatâd ysgrifenedig i'r llefarydd a rhaid cyflwyno tystiolaeth o'r caniatâd hwn gyda chwyn neu apêl weinyddol y grŵp cyn y gellir ei ystyried. Byddwn yn rhoi un ymateb i gŵyn grŵp.
- E5.2 Dim ond os bydd yr un mater yn effeithio ar yr holl fyfyrywyr yn y grŵp yn yr un modd y gellir rheoli cwyn neu apêl weinyddol fel grŵp. Pan fydd cwyn neu apêl weinyddol grŵp wedi'i chyflwyno ac nad yw'n briodol ymdrin â hi fel grŵp, byddwn yn ymdrin â hi fel cwyn neu apêl weinyddol unigol a wnaed gan bob aelod o'r grŵp. Byddwn yn hysbysu'r grŵp o'r penderfyniad hwn, gyda rhesymau, a chaiff y grŵp gyfle i nodi pam y dylid rheoli'r gŵyn neu apêl weinyddol fel grŵp yn ei farn ef.
- E5.3 Ni chaniateir apeliadau academaidd grŵp; fodd bynnag, gellid cyflwyno cwyn grŵp a gadarnhawyd fel tystiolaeth i gefnogi apêl weinyddol unigolyn.

| | |
|---------------------------------|--|
| Rhif y fersiwn: 1.0 | Cymeradwywyd gan: Pwyllgor Profiad Myfyrywyr |
| Yn weithredol o fis Mawrth 2024 | Dyddiad adolygu: Mawrth 2027 |

Corfforir Y Brifysgol Agored drwy Siarter Frenhinol (RC 000391), elusen eithriedig yng Nghymru a Lloegr ac elusen gofrestredig yn yr Alban (SC 038302). Mae'r Brifysgol Agored wedi'i hawdurdodi a'i rheoleiddio gan yr Awdurdod Ymddygiad Ariannol mewn perthynas â'i gweithgarwch eilaidd, sef broceru credyd.

E6 Cwynion ac apeliadau am faterion lluosog neu ryng-gysylltiedig

- E6.1 Os ydych wedi gwneud cwyn am fater sy'n cynnwys meysydd gwasanaeth gwahanol, bydd y Swyddfa Gwaith Achos Myfyrwyr yn cydlynu'r gŵyn ar y cyd â'r priod adrannau. Byddwn yn anfon un ymateb atoch ar gyfer eich cwyn.
- E6.2 Os ydych wedi gwneud cwyn neu apêl sy'n cynnwys dau fater penodol ar wahân neu fwy, byddwn yn trosglwyddo pob rhan o'ch cwyn neu apêl i'r maes gwasanaeth perthnasol. Bydd y meysydd gwasanaeth perthnasol yn anfon ymateb ar wahân atoch ar gyfer pob mater yn eich cwyn neu apêl.
- E6.3 Os ydych wedi gwneud sawl cwyn neu apêl ar yr un pryd, ynghylch materion rhyng-gysylltiedig neu sy'n gorgyffwrdd, gallwn benderfynu y dylid ystyried y rhain gyda'i gilydd ac ymateb iddynt mewn un ymateb er mwyn rhoi gwell eglurder. Os byddwn yn penderfynu mai dyma'r ffordd orau ymlaen, byddwn yn rhoi gwybod i chi am y penderfyniad hwn, gyda manylion yr hyn yr ymatebir iddo o fewn yr un ymateb. Byddwn yn sicrhau yr ymatebir i bob agwedd sylweddol ar y cwynion neu'r apeliadau.

E7 Cwynion ac apeliadau a all gael eu cynnwys mewn mwy nag un categori

- E7.1 Os byddwch yn gwneud cwyn neu apêl nad yw'n cael ei chynnwys yn daclus o fewn categori cwyn neu apêl, neu os bydd eich pryder yn cynnwys materion sy'n gysylltiedig â chwyn ac apêl, byddwn yn rhoi gwybod i chi pa faterion a ystyrir o dan ba weithdrefn. Nid oes ots pa weithdrefn a ddefnyddiwyd gennych i godi eich pryder yn ffurfiol.
- E7.2 Gellir rheoli eich pryder o dan weithdrefn amgen os yw hynny'n briodol. Gallwn benderfynu ystyried pob mater gyda'i gilydd yn enwedig, er enghraifft, os bydd canfyddiadau cwyn yn debygol o ddylanwadu ar benderfyniad apêl. Cewch wybod am unrhyw oblygiadau sy'n gysylltiedig â dilyn dwy weithdrefn ar yr un pryd, a gallwn atal un weithdrefn er mwyn aros am ganlyniad y llall.

E7.3 Cwynon ac Apeliadau nad yw'n briodol iddynt gael eu hystyried ar gam anffurfiol o bosibl

- E7.3.1 Pan gaiff cwyn neu apêl ei chyflwyno yn y lle cyntaf, os nad ystyrir y byddai'n briodol ymchwilio i'r mater ar gam anffurfiol, oherwydd cymhlethdod a/neu ddifrifoldeb y pryder, byddwn yn uwchgyfeirio'r pryder ar gyfer ystyriaeth ffurfiol (cam 2).

| | |
|---------------------------------|---|
| Rhif y fersiwn: 1.0 | Cymeradwywyd gan: Pwyllgor Profiad Myfyrwyr |
| Yn weithredol o fis Mawrth 2024 | Dyddiad adolygu: Mawrth 2027 |

Corfforir Y Brifysgol Agored drwy Siarter Frenhinol (RC 000391), elusen eithriedig yng Nghymru a Lloegr ac elusen gofrestredig yn yr Alban (SC 038302). Mae'r Brifysgol Agored wedi'i hawdurdodi a'i rheoleiddio gan yr Awdurdod Ymddygiad Ariannol mewn perthynas â'i gweithgarwch eilaidd, sef broceru credyd.

Cewch wybod am hyn a'r rheswm dros y penderfyniad. Ymchwilir i bob mater a godir yn eich cwyn neu apêl ar y cam ffurfiol (cam 2).

E8 Cwynion neu apeliadau i'r Is-Ganghellor, swyddogion y Brifysgol ac uwch-aelodau o staff

- E8.1 Er mwyn sicrhau yr ymchwilir i'ch cwyn neu apêl mor gyflym ac effeithiol â phosibl, dylech gyflwyno eich cwyn neu apêl yn y ffordd a nodir yng Ngweithdrefnau Cwynion ac Apeliadau i Fyfyrrwyr Y Brifysgol Agored. Os byddwch yn dewis cyflwyno eich cwyn neu apêl i'r Is-Ganghellor, unrhyw un o Swyddogion y Brifysgol neu uwch-aelod arall o staff yn Y Brifysgol Agored, caiff ei chydabod a'i hatgyfeirio at y [Swyddfa Gwaith Achos Myfyrrwyr](#) a all achosi oedi.

| | |
|---------------------------------|--|
| Rhif y fersiwn: 1.0 | Cymeradwywyd gan: Pwyllgor Profiad Myfyrrwyr |
| Yn weithredol o fis Mawrth 2024 | Dyddiad adolygu: Mawrth 2027 |

Corfforir Y Brifysgol Agored drwy Siarter Frenhinol (RC 000391), elusen eithriedig yng Nghymru a Lloegr ac elusen gofrestredig yn yr Alban (SC 038302). Mae'r Brifysgol Agored wedi'i hawdurdodi a'i rheoleiddio gan yr Awdurdod Ymddygiad Ariannol mewn perthynas â'i gweithgarwch eilaidd, sef broceru credyd.

E8.2 Yna caiff eich cwyn neu apêl ei rheoli yn unol â'r weithdrefn briodol yn y ddogfen hon. Bydd unrhyw derfyn amser i'r Brifysgol Agored ymateb yn dechrau o'r adeg y bydd y gŵyn neu'r apêl yn cyrraedd y Swyddfa Gwaith Achos Myfyrwyr.

E9 Cwynion neu apeliadau anghymwys

E9.1 Byddwn yn gwrthod cwyn neu apêl heb roi ystyriaeth lawn i'r materion os ystyrir bod y gŵyn neu'r apêl yn anghymwys. Gellir ystyried bod cwyn neu apêl yn anghymwys os:

E9.1.1 Bydd y gŵyn neu'r apêl yn hwyr ac nad oes amgylchiadau eithriadol ar gyfer ymestyn y terfyn amser;

E9.1.2 Nodir amgylchiadau eithriadol neu wybodaeth newydd, ond bod y gŵyn neu'r apêl gan gyn-fyfyriwr a bod pum mlynedd wedi mynd heibio ers y tro diwethaf iddo astudio yn Y Brifysgol Agored.

E9.1.3 Ystyrir bod y gŵyn neu'r apêl yn flinderus a/neu'n faleisus. Ymhlith yr enghreifftiau mae:

- Nid yw'r gŵyn neu'r apêl yn datgelu unrhyw ffeithiau, tystiolaeth nac amgylchiadau eraill a allai fod yn sail resymol dros gŵyn yn erbyn Y Brifysgol Agored neu apêl yn erbyn penderfyniad Y Brifysgol Agored;
- Aed i'r afael â'r materion sylweddol yn y gŵyn neu'r apêl yn flaenorol ac mae gweithdrefnau'r Brifysgol Agored wedi cael eu cwblhau;
- Eir i'r afael â hi mewn modd afresymol sy'n debygol o achosi achos o darfu, gofid, anghyfleustra, oedi neu dreuliau afresymol;
- Mae'n cynnwys cyhuddiadau di-sail yn erbyn aelodau o staff Y Brifysgol Agored neu unigolion sy'n gysylltiedig ag aelodau o staff Y Brifysgol Agored sy'n honni achosion o wahaniaethu, aflonyddu, twyll, anonestrwydd, gwrthdaro buddiannau, amhriodoldeb rhywiol neu gamymddwyn difrifol arall.
- Mae tystiolaeth mai er mwyn gwneud niwed yw unig yw nod gwneud y gŵyn.

Gall cwyn neu apêl yr ystyrir ei bod yn anghymhwys oherwydd yr ystyrir ei bod yn faleisus neu'n flinderus hefyd fod yn drosedd ddisgyblu a gellir ei hatgyfeirio yn unol â'r [Cod Ymarfer ar gyfer Disgyblu Myfyrwyr](#).

| | |
|---------------------------------|---|
| Rhif y fersiwn: 1.0 | Cymeradwywyd gan: Pwyllgor Profiad Myfyrwyr |
| Yn weithredol o fis Mawrth 2024 | Dyddiad adolygu: Mawrth 2027 |

Corfforir Y Brifysgol Agored drwy Siarter Frenhinol (RC 000391), elusen eithriedig yng Nghymru a Lloegr ac elusen gofrestredig yn yr Alban (SC 038302). Mae'r Brifysgol Agored wedi'i hawdurdodi a'i rheoleiddio gan yr Awdurdod Ymddygiad Ariannol mewn perthynas â'i gweithgarwch eilaidd, sef broceru credyd.

- E9.2 Os penderfynir bod cwyn neu apêl yn anghymwys, byddwn yn ysgrifennu atoch i esbonio ein bod yn terfynu ein proses o ystyried y gŵyn neu'r apêl ac yn rhoi rhesymau i chi dros y penderfyniad hwnnw.
- E9.3 Os byddwch yn anghytuno â'r penderfyniad hwnnw rhaid i chi ysgrifennu at y [Swyddfa Gwaith Achos Myfyrwyr](#) o fewn 10 diwrnod gwaith i'r penderfyniad hwnnw gan nodi eich rhesymau dros anghytuno. Bydd Uwch-Reolwr Gwaith Achos yn adolygu'r rhesymau a godir gennych ac yna'n penderfynu a gaiff y gŵyn neu'r apêl ei hystyried. Os na roddir rhagor o ystyriaeth i'r gŵyn neu'r apêl, byddwn yn rhoi [llythyr Cwblhau Gweithdrefnau](#) i chi.

E10 Safonau ymddygiad disgwylidig

- E.10.1 Fel aelodau o gymuned Y Brifysgol Agored, mae gan bawb gyfrifoldebau i ymddwyn mewn ffyrdd sy'n cyd-fynd â'n [Siarter Myfyrwyr](#). Bydd staff Y Brifysgol Agored yn delio â'ch cwyn neu eich apêl mewn ffordd gwrtais a pharchus a, lle bynnag y bo'n bosibl, mewn ffordd sy'n datrys unrhyw broblemau mor gyflym ac effeithiol â phosibl. Rydym yn deall y gallwch fod yn bryderus neu'n ddig wrth gysylltu â ni i wneud cwyn neu apêl, ond mae gan staff Y Brifysgol Agored yr hawl i gael eu trin mewn modd cwrtais a pharchus hefyd. Fel arfer, bydd er budd i bob parti os caiff cwynion ac apeliadau eu gwneud mor dawel a rhesymol â phosibl yn yr amgylchiadau, fel y gallwn ddeall y materion yn gyflym a, lle y bo'n briodol, ymddiheuro am unrhyw gamgymeriadau ac unioni'r hyn sydd wedi mynd o chwith.
- E10.2 Ni dderbynnir ymddygiad bygythiol ac ymosodol tuag at staff wrth wneud cwyn neu apêl a gall hyn fod yn drosedd ddisgyblu a chael ei atgyfeirio yn unol â'r [Cod Ymarfer ar gyfer Disgyblu Myfyrwyr](#).
- E10.3 Os nad ydych yn fodlon ar ymddygiad aelodau o staff sy'n rheoli eich cwyn neu eich apêl ac na allwch ddatrys hyn yn anffurfiol gyda'r person hwnnw, neu os bydd gennych reswm dros gredu eich bod dan anfantais am eich bod wedi gwneud eich cwyn neu eich apêl, dylech wneud cwyn ffurfiol am yr aelod o staff dan sylw cyn gynted â phosibl drwy gysylltu â'r [Swyddfa Gwaith Achos Myfyrwyr](#). Caiff cwynion a gaiff eu cadarnhau eu rheoli yn unol â gweithdrefnau rheoli staff Y Brifysgol Agored.

| | |
|---------------------------------|---|
| Rhif y fersiwn: 1.0 | Cymeradwywyd gan: Pwyllgor Profiad Myfyrwyr |
| Yn weithredol o fis Mawrth 2024 | Dyddiad adolygu: Mawrth 2027 |

Corfforir Y Brifysgol Agored drwy Siarter Frenhinol (RC 000391), elusen eithriedig yng Nghymru a Lloegr ac elusen gofrestredig yn yr Alban (SC 038302). Mae'r Brifysgol Agored wedi'i hawdurdodi a'i rheoleiddio gan yr Awdurdod Ymddygiad Ariannol mewn perthynas â'i gweithgarwch eilaidd, sef broceru credyd.

E11 Monitro, gwerthuso ac adolygu

- E11.1 Bydd [Y Swyddfa Gwaith Achos Myfyrwyr](#) yn goruchwyllo'r broses o olrhain cwynion ac apelïadau ffurfiol a'u hadolygu a bydd yn sicrhau y cânt eu cofnodi'n briodol ar system Rheoli Cydberthnasau â Chwsmeriaid Y Brifysgol Agored. Caiff cwynion ac apelïadau eu storio mewn ardal ddiogel lle mai dim ond staff sydd â chaniatâd priodol a all gael mynediad iddi.
- E11.2 Defnyddir y wybodaeth i sicrhau gwell dealltwriaeth o'r mathau o gwynion ac apelïadau a gaiff Y Brifysgol Agored a chanlyniadau'r cwynion a'r apelïadau hynny. Caiff ei defnyddio i lywio a gwella arferion da a sicrhau bod safonau ansawdd yn cael eu cyrraedd. Mae'r data hefyd yn galluogi'r Brifysgol i sicrhau nad yw ein polisiâu yn gwahaniaethu'n uniongyrchol nac yn anuniongyrchol yn erbyn myfyrwyr.
- E11.3 Caiff adroddiad blynyddol ei lunio ar gyfer [Pwyllgor Profiad Myfyrwyr](#) Y Brifysgol Agored, i sicrhau goruchwyliaeth briodol ar lefel llywodraethu.
- E11.4 Caiff yr holl ddata eu monitro yn unol â [Chynllun Cydraddoldeb ac Amrywiaeth](#) Y Brifysgol Agored a'r ddeddfwriaeth diogelu data. Ceir rhagor o wybodaeth am sut rydym yn defnyddio, yn storio ac yn rhannu data yn yr [Hysbysiadau Preifatrwydd i Fyfrwyr](#).

E12 Terfynau amser

- E12.1 Ein nod yw cwblhau'r gweithdrefnau cwyno ac apelio mewnol o fewn 90 diwrnod calendr i'r adeg y bydd myfyriwr yn cyflwyno cwyn neu apêl ffurfiol cam 2. Yn yr un modd, mae terfynau amser ar gyfer gwneud eich cwyn neu ymholiad, uwchgyfeirio'r gŵyn neu apêl i'r cam nesaf os byddwch yn dal yn anfodlon ac y bydd yn rhaid i ni eu bodloni ar gyfer rhoi ymateb llawn i chi. Ceir manylion y terfynau amser ym mhob un o'r gweithdrefnau yn adrannau [A](#), [B](#) ac [C](#).
- E12.2 Ni chaiff unrhyw gŵyn nac apêl a ddaw i law ar ôl terfyn amser ei hystyried oni dderbynnir bod amgylchiadau eithriadol wedi eich atal rhag ei chyflwyno neu ei huwchgyfeirio i'r cam nesaf o fewn y terfyn amser. Er enghraifft, os ydych wedi bod yn ddifrifol wael, byddwn yn ystyried hyn wrth benderfynu a ellir derbyn eich cwyn neu apêl. Dylech ragweld y gofyniad tebygol ar gyfer cefnogi tystiolaeth o gyfnod yr amgylchiad(au) eithriadol, fel nodyn meddygol, i ddangos na allwch gyflwyno nac uwchgyfeirio eich cwyn neu apêl o fewn y cyfyngiad amser a roddwyd.

| | |
|---------------------------------|---|
| Rhif y fersiwn: 1.0 | Cymeradwywyd gan: Pwyllgor Profiad Myfyrwyr |
| Yn weithredol o fis Mawrth 2024 | Dyddiad adolygu: Mawrth 2027 |

Corfforir Y Brifysgol Agored drwy Siarter Frenhinol (RC 000391), elusen eithriedig yng Nghymru a Lloegr ac elusen gofrestredig yn yr Alban (SC 038302). Mae'r Brifysgol Agored wedi'i hawdurdodi a'i rheoleiddio gan yr Awdurdod Ymddygiad Ariannol mewn perthynas â'i gweithgarwch eilaidd, sef broceru credyd.

E12.3 Os oes gennych bryderon y gallwch fod dan anfantais os byddwch yn gwneud cwyn neu apêl, dylech gysylltu â'r [Swyddfa Gwaith Achos Myfyrwyr](#) o fewn y cyfyngiad amser a nodwyd i ddweud wrthyh beth yw eich pryder ac i drafod yr opsiynau sydd ar gael i chi. Byddwn yn sicrhau na fydd unrhyw fyfyrwr sydd â chwyn neu apêl ddilys dan anfantais drwy godi eu pryder.

E13 Cam Cyfreithiol

E13.1 Rydym yn argymhell nad ydych yn cymryd camau cyfreithiol yn erbyn Y Brifysgol Agored hyd nes i'r gweithdrefnau hyn gael eu cwblhau. Mae hyn yn cynnwys, lle y bo'n gymwys, mynd â'ch cwyn neu apêl at Swyddfa'r Dyfarnwr Annibynnol o dan y Cynllun Dyfarnu Annibynnol ar gyfer Addysg Uwch a sefydlwyd gan Ddeddf Addysg Uwch 2004. Os byddwch yn cymryd camau cyfreithiol yn erbyn Y Brifysgol Agored cyn i'r gweithdrefnau hynny gael eu cwblhau, byddwn yn gofyn i chi atal camau cyfreithiol yn unol â'r rheolau trefniadaeth sifil sy'n annog y partïon i geisio datrys materion heb achos llys lle bynnag y bo'n bosibl.

E13.2 Os byddwch yn gwasanaethu hysbyseb o gamau cyfreithiol, dylid anfon y dogfennau perthnasol i: Nodir cyfeiriad post y Swyddfa Gwaith Achos Myfyrwyr yn yr adran [Eglurhad Pellach](#).

E14 Cyfrinachedd a Chadw Data

E14.1 Caiff cwynion neu apeliadau eu rheoli yn gyfrinachol a dim ond â'r staff y mae angen iddynt wybod y rhennir y manylion er mwyn ymchwilio ac ymateb i'r materion a godwyd gennych.

E14.2 Efallai y bydd angen i'r wybodaeth a roddir gennych i gefnogi eich cwyn neu eich apêl gael ei rhannu ag adrannau eraill o'r Brifysgol Agored er mwyn rhoi ystyriaeth briodol i'ch cwyn neu achos apelio, er enghraifft, gellir rhannu tystiolaeth o amgylchiadau personol eithriadol â'r Grŵp Eithriadau Asesu.

E14.3 Caiff gohebiaeth, tystiolaeth a ffeiliau achos mewn perthynas â chwynion ac apeliadau eu cadw gan Y Brifysgol Agored am gyfnod o chwe blynedd o ddyddiad y cam diwethaf, yn unol â pholisi'r Brifysgol Agored ar [Gadw Data a Chofnodion Myfyrwyr](#).

| | |
|---------------------------------|---|
| Rhif y fersiwn: 1.0 | Cymeradwywyd gan: Pwyllgor Profiad Myfyrwyr |
| Yn weithredol o fis Mawrth 2024 | Dyddiad adolygu: Mawrth 2027 |

Corfforir Y Brifysgol Agored drwy Siarter Frenhinol (RC 000391), elusen eithriedig yng Nghymru a Lloegr ac elusen gofrestredig yn yr Alban (SC 038302). Mae'r Brifysgol Agored wedi'i hawdurdodi a'i rheoleiddio gan yr Awdurdod Ymddygiad Ariannol mewn perthynas â'i gweithgarwch eilaidd, sef broceru credyd.

E14.4 Rhoddir manylion y gŵyn neu'r apêl i unrhyw berson a nodir mewn cwyn neu sy'n rhan o'r penderfyniad y gwneir apêl yn ei erbyn ynghyd â'r hawl i ymateb fel rhan o'r ymchwiliad.

E14.5 Cyflwyno Gwybodaeth Sensitif

Os bydd angen i chi gyflwyno tystiolaeth o amgylchiadau personol eithriadol, er enghraifft ynghylch iechyd aelod o'r teulu, byddai'n well os na fyddwch yn cyflwyno tystiolaeth feddygol fanwl am y person hwnnw oherwydd bydd angen i'r Brifysgol Agored roi gwybod i'r person hwnnw ein bod yn prosesu ei ddata. Os yw'n bosibl, dylech ond cyflwyno tystiolaeth am yr effaith y mae'r amgylchiadau wedi'i chael arnoch yn uniongyrchol.

E15 Cynrychiolaeth a Chymorth

E15.1 Gall Cymdeithas Myfyrwyr Y Brifysgol Agored gynnig cymorth drwy'r [gwasanaeth Cynrychiolaeth Unigol](#). Mae'r gwasanaeth yn cynnig cyngor, cymorth ac arweiniad cyfrinachol ac annibynnol yn rhad ac am ddim i bob myfyriwr sy'n mynd drwy'r broses gwyno ac apelio.

E15.2 Yn hytrach na bod myfyrwyr yn gwneud cwynion unigol neu fel rhan o grŵp, neu yn ogystal â hynny, gall Cymdeithas Myfyrwyr Y Brifysgol Agored hefyd ystyried ymgymryd â materion ar ran myfyrwyr yn gyffredinol. Eir i'r afael â'r rhain o dan delerau [Cytundeb Cydberthynas Cymdeithas Myfyrwyr Y Brifysgol Agored](#)). Darperir manylion cyswllt ar gyfer Cymdeithas Myfyrwyr Y Brifysgol Agored yn yr adran [Eglurhad Pellach](#) o'r weithdrefn hon.

E15.3 Mae'r Brifysgol Agored yn deall y gall dilyn cwyn neu apêl achosi straen ac mae'n annog myfyrwyr i ddefnyddio'r gwasanaethau cymorth sydd ar gael drwy'r Brifysgol. Gall pob myfyriwr sydd wedi cofrestru i astudio gael gafael ar gymorth, cyngor ac arweiniad ar gynnal iechyd meddwl a llesiant da. Ceir rhagor o wybodaeth yn y [Ganolfan Gymorth](#) a thrwy gysylltu â'ch Tîm Cymorth Myfyrwyr drwy [Contact us](#) (ffôn +44 (0)300 303 5303), neu drwy [StudentHome](#).

| | |
|---------------------------------|---|
| Rhif y fersiwn: 1.0 | Cymeradwywyd gan: Pwyllgor Profiad Myfyrwyr |
| Yn weithredol o fis Mawrth 2024 | Dyddiad adolygu: Mawrth 2027 |

Corfforir Y Brifysgol Agored drwy Siarter Frenhinol (RC 000391), elusen eithriedig yng Nghymru a Lloegr ac elusen gofrestredig yn yr Alban (SC 038302). Mae'r Brifysgol Agored wedi'i hawdurdodi a'i rheoleiddio gan yr Awdurdod Ymddygiad Ariannol mewn perthynas â'i gweithgarwch eilaidd, sef broceru credyd.

Ymrwymiad i Gydraddoldeb, Amrywiaeth a Chynhwysiant yn Y Brifysgol

Agored

Mae polisiau'n cynnwys holl fyfyrwyr Y Brifysgol Agored, Dysgwyr, Ymholwyr a Chynfyfyrwyr, ni waeth beth yw eu hoedran, statws sifil, statws dibyniaeth neu ofalu, profiad o ofal, anabled, statws teuluol, rhywedd, hunaniaeth rhywedd, ailbennu rhywedd, statws priodasol, priodas a phartneriaethau sifil, aelodaeth o'r gymuned Teithwyr, barn wleidyddol, beichiogrwydd a mamolaeth, hil, crefydd neu gred, cefndir economaidd-gymdeithasol, rhyw, cyfeiriadedd rhywiol neu statws aelodaeth o undeb llafur.

Rhoi Gwybod mewn Lle Diogel

Mae'r Brifysgol Agored yn ymroi i greu amgylchedd amrywiol a chynhwysol lle mae pawb yn teimlo'n ddiogel ac yn cael eu trin ag urddas a pharch. Ni fydd gwahaniaethu anghyfreithlon o unrhyw fath yn cael ei oddef yn Y Brifysgol Agored. Mae Rhoi Gwybod mewn Lle Diogel ar gael trwy [adnodd ar-lein](#) y caiff staff, myfyrwyr, dysgwyr ac ymwelwyr eu hannog i roi gwybod am ddigwyddiadau o ymosod, bwlio, aflonyddu, troseddau casineb neu aflonyddu rhywiol drwyddo. Mae hefyd yn rhoi gwybodaeth am yr hyn y gallwch ei wneud os bydd y digwyddiadau hyn yn digwydd i chi neu i rywun rydych yn ei adnabod a ble y gallwch ddod o hyd i gymorth.

Rhestr Termau

Credyd Aegrotat

Gall aegrotat roi credyd i fyfyrwr nad yw wedi gallu cwblhau modiwl oherwydd salwch difrifol neu farwolaeth.

Llythyr Cwblhau Gweithdrefnau

Byddwn yn anfon llythyr Cwblhau Gweithdrefnau ar ôl i'r gweithdrefnau mewnol ar gyfer ymchwilio i'ch cwyn neu apêl gael eu cwblhau ac nad oes hawl bellach i apelio. Mae'r llythyr Cwblhau Gweithdrefnau yn amlinellu ein penderfyniad terfynol mewn perthynas â'ch cwyn neu apêl, y rhesymau dros y penderfyniad hwnnw a sut y gallwch wneud cais am adolygiad annibynnol drwy Swyddfa'r Dyfamwr Annibynnol.

| | |
|---------------------------------|---|
| Rhif y fersiwn: 1.0 | Cymeradwywyd gan: Pwyllgor Profiad Myfyrwyr |
| Yn weithredol o fis Mawrth 2024 | Dyddiad adolygu: Mawrth 2027 |

Corfforir Y Brifysgol Agored drwy Siarter Frenhinol (RC 000391), elusen eithriedig yng Nghymru a Lloegr ac elusen gofrestredig yn yr Alban (SC 038302). Mae'r Brifysgol Agored wedi'i hawdurdodi a'i rheoleiddio gan yr Awdurdod Ymddygiad Ariannol mewn perthynas â'i gweithgarwch eilaidd, sef broceru credyd.

Llythyr Penderfyniad

Ymateb a anfonir gan yr Uwch-Awdurdod neu'r Awdurdod Academaidd Dirprwyedig yw Llythyr Penderfyniad sy'n adolygu eich cwyn neu apêl Cam 2. Bydd y Llythyr Penderfyniad yn nodi ymateb llawn i'ch cwyn neu apêl, y penderfyniad a wnaed, ac os yw'n briodol, unrhyw gamau a gymerir i ddatrys y pryder.

Awdurdodau Academaidd Dirprwyedig

Cyrff academaidd sy'n gyfrifol am wneud penderfyniadau ar dderbyn, asesu, cynnydd myfyrwyr a dyfarniadau yw Awdurdodau Academaidd Dirprwyedig. Un enghraifft o Awdurdod Academaidd Dirprwyedig yw'r Pwyllgor Apeliadau Camymddwyn Academaidd (AMAC) sy'n gyfrifol am wneud penderfyniadau ar apeliadau yn erbyn cosbau sy'n gysylltiedig â chamymddwyn academaidd.

Neges Canlyniad

Ymateb a anfonir gan aelod o staff Y Brifysgol Agored a ymchwiliodd i'ch cwyn neu apêl weinyddol cam 1 yw Neges Canlyniad. Bydd y Neges Canlyniad yn nodi ymateb llawn i'ch cwyn neu apêl, y penderfyniad a wnaed, ac os yw'n briodol, unrhyw gamau a gymerir i ddatrys y pryder.

Swyddfa'r Dyfarnwr Annibynnol ar gyfer Addysg Uwch (OIA)

Corff annibynnol allanol a sefydlwyd i adolygu cwynion myfyrwyr am ddarparwyr addysg uwch yw'r OIA, ar ôl cwblhau gweithdrefnau mewnol y Brifysgol.

Panel Adolygu Apeliadau Academaidd y Senedd (SAARP)

Prif swyddogaeth pwyllgor SAARP yw ystyried adolygiadau cam 3 o benderfyniadau academaidd a wneir gan Awdurdodau Academaidd Dirprwyedig, neu benderfyniadau academaidd lle nad oes hawl i apelio heblaw am adolygiad. Gall wrthod ceisiadau am adolygiad, diddymu'r penderfyniad gwreiddiol ag argymhellion i'r Awdurdod Academaidd Dirprwyedig eu hystyried, neu gadarnhau'r penderfyniad gwreiddiol.

Uwch-awdurdod

Unigolyn sy'n gryfrifol am adolygu cwyn neu apêl weinyddol cam 2 yw'r Uwch-awdurdod. Mae'r Uwch-awdurdod yn gyfrifol am adolygu seiliau'r gŵyn neu'r apêl weinyddol, holl dystiolaeth yr achos, ceisio adroddiadau gan aelodau priodol o staff a chyfeirio at bolisiâu, gweithdrefnau a rheoliadau'r Brifysgol. Bydd yr Uwch-awdurdod yn llunio Llythyr Penderfyniad yn amlinellu canlyniad y gŵyn neu'r apêl weinyddol.

| | |
|---------------------------------|---|
| Rhif y fersiwn: 1.0 | Cymeradwywyd gan: Pwyllgor Profiad Myfyrwyr |
| Yn weithredol o fis Mawrth 2024 | Dyddiad adolygu: Mawrth 2027 |

Corfforir Y Brifysgol Agored drwy Siarter Frenhinol (RC 000391), elusen eithriedig yng Nghymru a Lloegr ac elusen gofrestredig yn yr Alban (SC 038302). Mae'r Brifysgol Agored wedi'i hawdurdodi a'i rheoleiddio gan yr Awdurdod Ymddygiad Ariannol mewn perthynas â'i gweithgarwch eilaidd, sef broceru credyd.

Fel arfer, bydd yr Uwch-awdurdod yn un o Uwch-swyddogion y Brifysgol sydd â chyfrifoldeb rheoli yn yr adran o'r Brifysgol Agored y mae eich cwyn neu apêl yn deillio ohoni.

Pwyllgor Profiad Myfyrwyr

Mae'r Pwyllgor Profiad Myfyrwyr yn gyfrifol am argymhell strategaeth a chymeradwyo polisi a rheoliadau yn ymwneud ag ansawdd profiad y myfyrwyr fel addysgu, darparu gwasanaethau a chymorth i fyfyrwyr cofrestredig. Adroddiad y Pwyllgor Profiad Myfyrwyr i'r Senedd.

Cynrychiolydd yr Is-Ganghellor

Mae gan yr Is-Ganghellor gyfrifoldeb dirprwyedig dros adolygu cwynion ac apeliadau.

Cynrychiolydd yr Is-Ganghellor yw'r unigolyn a benodwyd gan gyngor Y Brifysgol Agored i adolygu cwynion ac apeliadau ar ran yr Is-Ganghellor.

Dogfennaeth Gysylltiedig

Cyfeiriwch at y ddogfennaeth ganlynol ar y cyd â'r ddogfen hon:

- Polisiâu neu weithdrefnau myfyrwyr mewnol cysylltiedig
 - [Polisi Ymddygiad Academaidd](#)
 - [Rheoliadau Academaidd](#)
 - [Polisiâu Asesu](#)
 - [Eirioli: canllawiau a gweithdrefn](#)
 - [Cod Ymarfer ar gyfer Disgyblu Myfyrwyr](#)
 - [Polisi Urddas a Pharch](#)
 - [Polisi Penderfynu ar Ganlyniadau Modiwlau](#)
 - [Polisi Gohirio](#)
 - [Siarter Myfyrwyr](#)
 - [Hysbysiad Preifatrwydd Myfyrwyr](#)
 - [Polisi Chwythu'r Chwiban](#)

| | |
|---------------------------------|---|
| Rhif y fersiwn: 1.0 | Cymeradwywyd gan: Pwyllgor Profiad Myfyrwyr |
| Yn weithredol o fis Mawrth 2024 | Dyddiad adolygu: Mawrth 2027 |

Corfforir Y Brifysgol Agored drwy Siarter Frenhinol (RC 000391), elusen eithriedig yng Nghymru a Lloegr ac elusen gofrestrdedig yn yr Alban (SC 038302). Mae'r Brifysgol Agored wedi'i hawdurdodi a'i rheoleiddio gan yr Awdurdod Ymddygiad Ariannol mewn perthynas â'i gweithgarwch eilaidd, sef broceru credyd.

Gallwch ddod o hyd i'r dogfennau hyn ar y wefan [Polisiâu a Rheoliadau Myfyrwyr](#).

- Deddfwriaeth neu ganllawiau rheoliadol perthnasol
 - [Deddf Cydraddoldeb 2010 yng Nghymru, Lloegr a'r Alban](#)
 - [Rheoliadau Deddf Gwahaniaethu ar Sail Anabledd 1995 \(Diwygio\) \(Gogledd Iwerddon\) 2004](#)
 - [Deddf Addysg 1994](#)
 - [Fframwaith Arferion Da - Trin cwynion ac apeliadau academiaidd - OIAHE](#)
 - [Deddf Addysg Uwch 2004.](#)

Eglurhad pellach

Os oes gennych unrhyw gwestiynau am gynnwys y ddogfen hon a sut i'w ddehongli a'ch bod yn fyfyrwr ar un o gyrsiau israddedig neu ôl-raddedig a addysgir Y Brifysgol Agored ar hyn o bryd, gallwch gysylltu â'ch Tîm Cymorth Myfyrwyr drwy StudentHome drwy'r [opsiwn 'Contact Us' yn y Ganolfan Gymorth](#).

Os ydych yn fyfyrwr ymchwil ôl-raddedig, gallwch gysylltu â'r Swyddfa Graddau Ymchwil drwy research-degrees-office@open.ac.uk.

Os hoffech drafod ymholiad yn annibynnol ar eich Tîm Cymorth Myfyrwyr, gallwch gysylltu â'r Swyddfa Gwaith Achos Myfyrwyr ar:

Ffôn: +44 (0)1908 659535

E-bost: SCO-VC-Delegate@open.ac.uk

Post: Student Casework Office, PO Box 5155, The Open University, Walton Hall, Milton Keynes MK7 6YJBE

Gall myfyrwyr sy'n byw yng Nghymru siarad â chynghorydd cymorth myfyrwyr yn Gymraeg ar 029 2047 1170, os byddwch yn dymuno.

Gellir cysylltu â Chymdeithas Myfyrwyr Y Brifysgol Agored ar:

Ffôn: +44 (0)1908 652026

Drwy e-bost: oustudents-studentadvice@open.ac.uk

Post: OU Students Association, PO Box 397, Walton Hall, Milton Keynes MK7 6BE

| | |
|---------------------------------|---|
| Rhif y fersiwn: 1.0 | Cymeradwywyd gan: Pwyllgor Profiad Myfyrwyr |
| Yn weithredol o fis Mawrth 2024 | Dyddiad adolygu: Mawrth 2027 |

Corfforir Y Brifysgol Agored drwy Siarter Frenhinol (RC 000391), elusen eithriedig yng Nghymru a Lloegr ac elusen gofrestredig yn yr Alban (SC 038302). Mae'r Brifysgol Agored wedi'i hawdurdodi a'i rheoleiddio gan yr Awdurdod Ymddygiad Ariannol mewn perthynas â'i gweithgarwch eilaidd, sef broceru credyd.

Adborth

Os bydd gennych unrhyw sylwadau ynglŷn â'r ddogfen bolisi hon a sut y gellir ei gwella, cyflwynwch y rhain i SPR-Policy-Team@open.ac.uk.

Crynodeb o'r prif newidiadau ers y fersiwn flaenorol

Bu sawl newid pwysig ers y fersiwn flaenorol o'r polisi hwn (Fersiwn 1.1 dyddiedig Tachwedd 2019). Sef:

- a) Mae geiriad, trefn a chynllun y ddogfen wedi'u diwygio drwyddo draw i'w gwneud yn fwy eglur.
- b) Nid ystyrir bod cwynion nac apeliadau a gafwyd gan fyfyrwyr a gofrestrwyd yn flaenorol yn gymwys os bydd pum mlynedd wedi mynd heibio ers y tro diwethaf iddynt astudio gyda'r Brifysgol Agored.
- c) Mae'r gweithdrefnau Cwynion ac Apeliadau Gweinyddol i Fyfyrwyr wedi cael eu cyfuno. Arferai'r rhain fod wedi'u nodi fel gweithdrefnau ar wahân. Er bod y gweithdrefnau'n ymchwilio i faterion gwahanol, maent yn dilyn yr un weithdrefn.
- d) Mae'r term [Uwch-awdurdod](#), a ddefnyddiwyd i ddisgrifio'r aelod o staff sy'n ymchwilio i gwynion ac apeliadau gweinyddol cam 2, wedi'u diffinio yn y rhestr termau.
- e) Darparwyd enghreifftiau o'r mathau o dystiolaeth y gallai myfyriwr ei chyflwyno i gefnogi cwyn neu apêl.
- f) Ychwanegwyd gwybodaeth weithdrefnol yng nghymal A4.8 i esbonio sut y caiff argymhellion i unioni cwyn neu apêl gan fyfyriwr eu cynnig i fyfyriwr, os na chaiff penderfyniad yr [Uwch-awdurdod](#) ei gadarnhau yn [adolygiad cam 3](#).
- g) Ychwanegwyd geiriad i gadarnhau os na chaiff eich ail gyflwyniad o gwyn neu apêl cam 2 ei dderbyn, byddwn yn anfon [llythyr Cwblhau Gweithdrefnau](#) atoch.
- h) Mae'r broses o gael myfyriwr yn cyflwyno cais diwygiedig am adolygiad cam 3, os na chaiff cais cychwynnol myfyriwr am adolygiad ei dderbyn, wedi'i ddileu. Gall myfyriwr uwchgyfeirio eu cwyn neu apêl at Swyddfa'r Dyfarnwr Annibynnol os na chaiff cais am adolygiad cam 3 ei dderbyn.

| | |
|---------------------------------|---|
| Rhif y fersiwn: 1.0 | Cymeradwywyd gan: Pwyllgor Profiad Myfyriwr |
| Yn weithredol o fis Mawrth 2024 | Dyddiad adolygu: Mawrth 2027 |

Corfforir Y Brifysgol Agored drwy Siarter Frenhinol (RC 000391), elusen eithriedig yng Nghymru a Lloegr ac elusen gofrestredig yn yr Alban (SC 038302). Mae'r Brifysgol Agored wedi'i hawdurdodi a'i rheoleiddio gan yr Awdurdod Ymddygiad Ariannol mewn perthynas â'i gweithgarwch eilaidd, sef broceru credyd.

- i) Mae teitl Gweithdrefn Gwyno Cymdeithas Myfyrwyr Y Brifysgol Agored wedi'i ddiweddarau o'r Weithdrefn Cwynion Gyffredinol i'r Weithdrefn Datrys a Setlo Gwahaniaethau.
- j) Mae Adran D '[Dulliau apelio](#)' wedi'i hychwanegu i nodi'n glir allu myfyriwr i wneud cais am adolygiad allanol annibynnol o'i gŵyn neu ei apêl gan Swyddfa'r Dyfarnwr Annibynnol, ar ôl cwblhau'r gweithdrefnau mewnol.
- k) Gellir ystyried sawl cwyn neu apêl a gyflwynwyd gan fyfyrwr unigol ar yr un pryd, yn ymwneud ag achosion rhyng-gysylltiedig neu achosion sy'n gorgyffwrdd, ac ymateb iddynt gyda'i gilydd i roi gwell eglurder.
- l) Byddwn yn uwchgyfeirio pryder anffurfiol (cam 1) i'w ystyried yn ffurfiol (cam 2), os nad ystyrir ei bod yn briodol ymchwilio i'r mater ar gam anffurfiol, oherwydd cymhlethdod a/neu ddifrifoldeb y pryder.
- m) Eglurwyd y gellir cymryd camau o dan y Cod Ymarfer ar gyfer Disgyblu Myfyrwyr ar gyfer cwynion neu apeliadau yr ystyriwyd eu bod yn flinderus, yn faleisus a/neu eu mewn ffordd sy'n mynd yn groes i'r safonau ymddygiad disgwylidig.
- n) Ychwanegwyd gwybodaeth am y gwasanaeth Cynrychiolaeth Unigol a gynigir gan Gymdeithas Myfyrwyr Y Brifysgol Agored yn adran E15 '[Cynrychiolaeth a Chymorth](#)'. Yn flaenorol, roedd y ddogfen yn nodi na allai'r Gymdeithas Myfyrwyr ddarparu cymorth eiriolaeth. Roedd hyn wedi'i ddileu er mwyn adlewyrchu newid yn ei gwasanaeth.
- o) Ychwanegwyd gwybodaeth yn adran E15 '[Cynrychiolaeth a Chymorth](#)' ar ffynonellau cymorth a chynngor ar gynnal iechyd meddwl a llesiant da wrth fynd i'r afael â chwyn neu apêl.
- p) Ychwanegwyd [Rhestr termau](#) gyda diffiniadau ar gyfer termau allweddol a ddefnyddir drwyddi draw.

Polisïau a ddisodlir gan y ddogfen hon

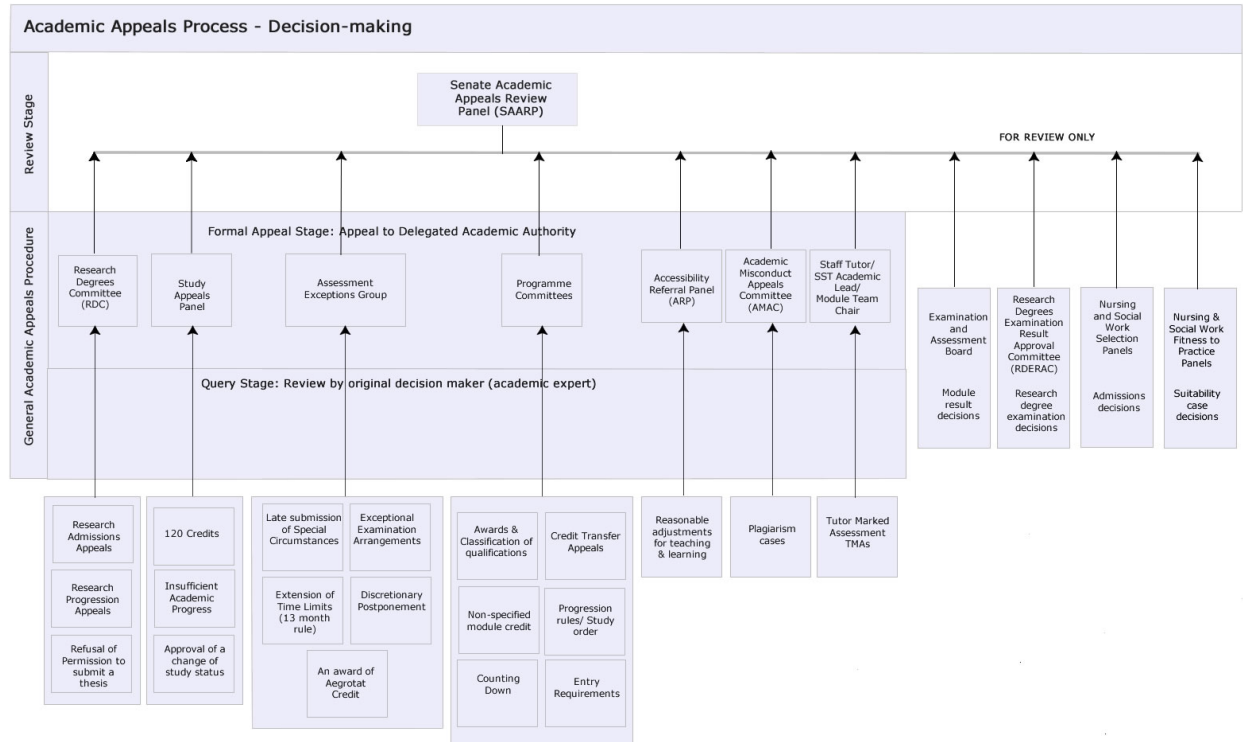
Mae'r ddogfen hon yn disodli'r fersiwn flaenorol o'r Weithdrefn Cwynion ac Apeliadau i Fyfyrwyr dyddiedig mis Tachwedd 2019.

| | |
|---------------------------------|---|
| Rhif y fersiwn: 1.0 | Cymeradwywyd gan: Pwyllgor Profiad Myfyrwyr |
| Yn weithredol o fis Mawrth 2024 | Dyddiad adolygu: Mawrth 2027 |

Corfforir Y Brifysgol Agored drwy Siarter Frenhinol (RC 000391), elusen eithriedig yng Nghymru a Lloegr ac elusen gofrestredig yn yr Alban (SC 038302). Mae'r Brifysgol Agored wedi'i hawdurdodi a'i rheoleiddio gan yr Awdurdod Ymddygiad Ariannol mewn perthynas â'i gweithgarwch eilaidd, sef broceru credyd.

Atodiad 1 i'r Weithdrefn Apeliadau Academaidd i'r Myfyrwyr

Awdurdodau Academaidd Dirprwyedig



Cyrrff academaidd sy'n gyfrifol am wneud penderfyniadau ar dderbyn, asesu, cynnydd myfyrwyr a dyfarniadau yw Awdurdodau Academaidd Dirprwyedig. Mae'r Awdurdodau Academaidd Dirprwyedig yn cynnwys Pwyllgor Graddau Ymchwil, Panel Apeliadau Astudio, Grŵp Eithriadau Asesu, Panel Atgyfeirio Hygyrchedd Pwyllgorau Rhaglen, Pwyllgor Apeliadau Camymddwyn Academaidd ac Arweinwyr Academaidd SST/Cadeirydd Tîm Modiwl.

| | |
|---------------------------------|---|
| Rhif y fersiwn: 1.0 | Cymeradwywyd gan: Pwyllgor Profiad Myfyrwyr |
| Yn weithredol o fis Mawrth 2024 | Dyddiad adolygu: Mawrth 2027 |

Corfforir Y Brifysgol Agored drwy Siarter Frenhinol (RC 000391), elusen eithriedig yng Nghymru a Lloegr ac elusen gofrestredig yn yr Alban (SC 038302). Mae'r Brifysgol Agored wedi'i hawdurdodi a'i rheoleiddio gan yr Awdurdod Ymddygiad Ariannol mewn perthynas â'i gweithgarwch eilaidd, sef broceru credyd.

Atodiad 2 o'r Gweithdrefnau Apeliadau

Academaidd i Fyfyrrwyr

1 Ystyried adolygiad heb wrandawriad

1.1. Os yw eich achos adolygu wedi bodloni'r gofynion ar gyfer ystyriaeth bellach a'ch bod wedi cyflwyno tystiolaeth newydd nad yw wedi'i hystyried yn flaenorol gan yr [Awdurdod Academaidd Dirprwyedig](#), bydd Ysgrifennydd y Panel yn anfon y dystiolaeth honno at yr awdurdod hwnnw. Bydd yr Awdurdod Academaidd Dirprwyedig yn adolygu ei benderfyniad gwreiddiol, gan ystyried y dystiolaeth newydd, o fewn 10 diwrnod gwaith i'r adeg y daw'r dystiolaeth newydd i law.

1.2. Byddwch yn cael penderfyniad yr awdurdod academaidd a'r rhesymau dros y penderfyniad, yn ysgrifenedig, gan yr Ysgrifennydd.

- Os bydd yr awdurdod academaidd yn cadarnhau ei benderfyniad, bydd eich cais am adolygiad yn parhau fel y nodir yn adran 2 '[Paratoi ar gyfer gwrandawriad adolygiad](#)' i adran 5 '[Cwblhau Gweithdrefnau](#)'.
- Os bydd yr awdurdod academaidd yn diwygio ei benderfyniad i fodloni'r datrysiad rydych yn ei geisio yn llawn, ni pharheir â'ch adolygiad.
- Os bydd yr awdurdod academaidd yn diwygio ei benderfyniad mewn ffordd arall, byddwn yn rhoi'r opsiwn i chi dderbyn y penderfyniad diwygiedig hwnnw neu i symud ymlaen i wrandawriad o'ch adolygiad.

1.3 Ar unrhyw adeg cyn y gwrandawriad, os bydd Cadeirydd y Panel yn fodlon bod rhesymau digonol dros ddiddymu penderfyniad awdurdod academaidd heb wrandawriad, gall y Cadeirydd ddiddymu'r penderfyniad hwnnw a'i atgyfeirio yn ôl at yr Awdurdod Academaidd Dirprwyedig o dan [baragraff 4.7](#) isod.

1.4 Unrhyw bryd cyn y gwrandawriad, os byddwch yn penderfynu peidio â pharhau â'r adolygiad, dylech hysbysu [Ysgrifennydd y Panel](#) cyn gynted â phosibl.

2. Paratoi ar gyfer gwrandawriad adolygiad

2.1 Oni fydd paragraff 1.3 yn gymwys, bydd yr Ysgrifennydd yn galw cyfarfod o'r SAARP cyn gynted ag y bo'n ymarferol ac o bosibl o fewn 28 diwrnod calendr i'r dyddiad y daeth cais derbyniol ar gyfer adolygiad i law.

| | |
|---------------------------------|--|
| Rhif y fersiwn: 1.0 | Cymeradwywyd gan: Pwyllgor Profiad Myfyrrwyr |
| Yn weithredol o fis Mawrth 2024 | Dyddiad adolygu: Mawrth 2027 |

Corfforir Y Brifysgol Agored drwy Siarter Frenhinol (RC 000391), elusen eithriedig yng Nghymru a Lloegr ac elusen gofrestredig yn yr Alban (SC 038302). Mae'r Brifysgol Agored wedi'i hawdurdodi a'i rheoleiddio gan yr Awdurdod Ymddygiad Ariannol mewn perthynas â'i gweithgarwch eilaidd, sef broceru credyd.

Bydd yr Ysgrifennydd yn ceisio trefnu dyddiad ar gyfer y gwrandawriad sy'n gyfleus i chi. Os na fydd yr Ysgrifennydd wedi llwyddo i drefnu dyddiad sy'n gyfleus i chi o fewn tri mis i ddyddiad y cais, gall y Panel gwrdd pan fydd yn gyfleus a phenderfynu ar yr achos yn eich absenoldeb.

2.2 Bydd Rheolwr Gwaith Achos yn paratoi adroddiad ar gyfer y Panel ar y penderfyniad a gaiff ei adolygu, a fydd yn cynnwys y materion a godwyd gennych yn eich sail ar gyfer yr adolygiad. Gall yr adroddiad hefyd gynnwys argymhellion a chynghor yn ymwneud ag unrhyw benderfyniad y gall y Panel ei wneud.

2.3 Bydd Ysgrifennydd y Panel yn eich hysbysu'n ysgrifenedig o ddyddiad y gwrandawriad, gan roi gwybod i chi am eich hawl i gyflwyno eich ochr chi o'r achos ac i alw tystion, a rhoi gwybod i chi pryd y gallwch ddisgwyl cael y canlynol (o leiaf 10 diwrnod gwaith cyn dyddiad y gwrandawriad):

- a) cofnod o benderfyniad yr awdurdod academiaidd a baratowyd gan ei ysgrifennydd ac a gymeradwywyd gan ei gadeirydd;
- b) y datganiad ysgrifenedig yn nodi eich rheswm dros apelio;
- c) unrhyw dystiolaeth a roddwyd i chi i gefnogi eich apêl;
- d) copi o'r adroddiad ymchwilio a baratowyd gan yr Ysgrifennydd, gan gynnwys unrhyw argymhellion neu gynghor sy'n codi o'r adroddiad hwnnw;
- e) copiâu o'r dogfennau a gyflwynir i'r Panel gan y Brifysgol;
- f) rhestr o unrhyw dystion neu gynghorwyr arbenigol y bydd y Brifysgol yn disgwyl eu galw a chrynodeb o'r dystiolaeth y byddant yn ei chynrychioli;
- g) aelodau'r Panel a fydd yn bresennol yn y gwrandawriad.

2.4 Rhaid i chi anfon y canlynol at [ysgrifennydd y Panel](#) o leiaf 10 diwrnod gwaith cyn y dyddiad y trefnwyd gwrandawriad yr apêl:

- a) enwau unrhyw dystion perthnasol rydych am eu galw ynghyd â chrynodeb o'r dystiolaeth y byddant yn ei chyflwyno; ac
- b) enw ffrind, cynghorydd neu gynrychiolydd enwebedig (os o gwbl) y gallwch ofyn iddo ddod gyda chi i'r gwrandawriad (gall fod yn gynrychiolydd drwy wasanaeth Cynrychiolaeth Unigol Cymdeithas Myfyrwyr Y Brifysgol Agored fel y nodir yn E15 '[Cynrychiolaeth a Chymorth](#)')

| | |
|---------------------------------|---|
| Rhif y fersiwn: 1.0 | Cymeradwywyd gan: Pwyllgor Profiad Myfyrwyr |
| Yn weithredol o fis Mawrth 2024 | Dyddiad adolygu: Mawrth 2027 |

Corfforir Y Brifysgol Agored drwy Siarter Frenhinol (RC 000391), elusen eithriedig yng Nghymru a Lloegr ac elusen gofrestredig yn yr Alban (SC 038302). Mae'r Brifysgol Agored wedi'i hawdurdodi a'i rheoleiddio gan yr Awdurdod Ymddygiad Ariannol mewn perthynas â'i gweithgarwch eilaidd, sef broceru credyd.

2.5 Os byddwch, ym marn y Cadeirydd, yn bwriadu galw unrhyw dyst a fydd yn rhoi tystiolaeth nad yw'n berthnasol i unrhyw fater a godwyd yn eich cais am adolygiad neu reswm dros gynnal adolygiad, bydd yr Ysgrifennydd yn eich hysbysu'n ysgrifenedig cyn y gwrandawriad:

- a) ei bod yn bosibl na chaniateir i'r tyst arfaethedig roi tystiolaeth yn y gwrandawriad; neu
- b) y gall y dystiolaeth a roddir gan y tyst fod yn gyfyngedig i'r ffeithiau sy'n berthnasol i'r materion yn yr adolygiad.

3. Yn y gwrandawriad

3.1 Ni fydd y Panel yn ailystyried eich apêl ond bydd yn edrych ar b'un a yw'r broses apelio wedi cael ei dilyn yn gywir, a ph'un a yw'r materion a godwyd yn eich sail am apêl wedi cael eu hystyried.

3.3 Yn dibynnu ar yr hyn y cytunwyd arno ymlaen llaw, gall myfyrwyr a ffrindiau enwebedig, cynghorwyr neu gynrychiolwyr fynd i wrandawiadau'n bersonol a/neu dros y ffôn a/neu drwy unrhyw gyfrwng electronig rhesymol a/neu gallant gyflwyno tystiolaeth ysgrifenedig. Os byddwch yn penderfynu peidio â bod yn bresennol, gall y gwrandawriad fynd rhagddo hebddoch neu gyda'ch ffrind enwebedig, eich cynghorydd neu eich cynrychiolydd yn unig yn bresennol.

3.4 Cewch chi neu eich ffrind enwebedig, eich cynghorydd neu eich cynrychiolydd y cyfle i gyflwyno eich achos yn y gwrandawriad yn bersonol a/neu drwy unrhyw ddull a restrir ym [mharagraff 3](#), yn dibynnu ar yr hyn y cytunwyd arno ymlaen llaw. Gall y Pwyllgor ofyn cwestiynau i chi, ond ni ofynnir cwestiynau i'ch ffrind enwebedig neu eich cynghorydd heb eich caniatâd.

3.5 Mae gennych chi a'r Panel yr hawl i holi unrhyw dyst neu gynghorydd arbenigol a elwir.

3.6 Gall y Panel bennu terfynau amser ar ddatganiadau llafar ac ar yr amser a dreulir yn holi unrhyw dystion.

3.7 Chi fydd yn gyfrifol am sicrhau bod unrhyw dyst a elwir ar eich rhan yn bresennol ac am ei ymddygiad. Bydd gan Gadeirydd y Panel yr hawl i wahardd unrhyw dyst, ffrind, cynghorydd neu gynrychiolydd fydd yn ymddwyn yn aflonyddgar neu nad yw ei dystiolaeth yn berthnasol i'r materion a gaiff eu hystyried.

3.8 Gall y Panel ystyried neu ofyn am dystiolaeth arall sydd wedi dod i'r amlwg ers gwrandawriad cyntaf yr achos neu y mae'r Panel yn ystyried ei fod yn berthnasol i'r adolygiad.

| | |
|---------------------------------|---|
| Rhif y fersiwn: 1.0 | Cymeradwywyd gan: Pwyllgor Profiad Myfyrwyr |
| Yn weithredol o fis Mawrth 2024 | Dyddiad adolygu: Mawrth 2027 |

Corfforir Y Brifysgol Agored drwy Siarter Frenhinol (RC 000391), elusen eithriedig yng Nghymru a Lloegr ac elusen gofrestredig yn yr Alban (SC 038302). Mae'r Brifysgol Agored wedi'i hawdurdodi a'i rheoleiddio gan yr Awdurdod Ymddygiad Ariannol mewn perthynas â'i gweithgarwch eilaidd, sef broceru credyd.

3.9 Gall y Panel ohirio'r gwrandawriad i ddyddiad arall os bydd yn penderfynu bod angen er mwyn sicrhau eich bod yn cael gwrandawriad teg, gan gynnwys at ddiben cynnal ymchwiliadau pellach a chael rhagor o dystiolaeth. Rhaid ailymgynnull y gwrandawriad cyn gynted ag y bo'n ymarferol a, sut bynnag, o fewn 28 diwrnod calendr i'r gwrandawriad a ohiriwyd.

4. Penderfyniadau'r Panel

4.1 Os byddwch chi a/neu unrhyw ffrind enwebedig, cynghorydd neu gynrychiolydd yn bresennol yn y gwrandawriad, bydd yn ofynnol i chi adael wrth i'r Pwyllgor benderfynu ar ganlyniad yr adolygiad.

4.2 Rhaid i'r Panel ystyried unrhyw gyngor a roddir gan yr Ysgrifennydd a gwneud un neu fwy o'r penderfyniadau canlynol:

- a) diddymu (yn gyfan gwbl neu'n rhannol) neu gadarnhau'r canfyddiad gwreiddiol; a/neu
- b) yn achos apêl yn erbyn penderfyniad sy'n ymwneud â chamymddwyn academiaidd a/neu ymchwil, diddymu (yn gyfan gwbl neu'n rhannol) neu gadarnhau unrhyw gosb a gymhwysir; a/neu
- c) gwrthod yr apêl, yn gyfan gwbl neu'n rhannol;

4.3 Gwneir penderfyniad y Panel gan fwyafrif syml. Os bydd nifer cyfartal o bleidleisiau, gwneir y penderfyniad o'ch plaid.

4.4 Rhaid i aelodau'r Panel wneud eu penderfyniad yn seiliedig ar b'un a ydynt yn fodlon, ar sail cydbwysu tebygolrwydd, bod yr holl rhesymau dros eich apêl neu unrhyw rai ohonynt yn eich cais am adolygiad, wedi'u sefydlu'n gyfan gwbl neu'n rhannol gan y dystiolaeth sydd ar gael. Os bydd aelodau'r Panel yn fodlon, rhaid iddynt ystyried ymhellach a yw'r rhesymau hynny yn rhoi amheuaeth ddigonol ar y penderfyniad sy'n destun yr apêl er mwyn ei wneud yn un y byddai'n afresymol i'r Brifysgol Agored ddibynnu arno.

4.5 Os sefydlwyd rhesymau dros apelio gan dystiolaeth, ond na fyddai'r rhesymau hynny wedi gwneud gwahaniaeth sylweddol i benderfyniad yr Awdurdod Academiaidd Dirprwyedig ym marn y Panel, bydd y penderfyniad gwreiddiol yn sefyll.

4.6 Byddwn yn eich hysbysu o benderfyniad y Panel yn ysgrifenedig o fewn 10 diwrnod gwaith i'r gwrandawriad, gan roi manylion llawn y rhesymau dros y penderfyniad, gan gynnwys:

| | |
|---------------------------------|---|
| Rhif y fersiwn: 1.0 | Cymeradwywyd gan: Pwyllgor Profiad Myfyrwyr |
| Yn weithredol o fis Mawrth 2024 | Dyddiad adolygu: Mawrth 2027 |

Corfforir Y Brifysgol Agored drwy Siarter Frenhinol (RC 000391), elusen eithriedig yng Nghymru a Lloegr ac elusen gofrestredig yn yr Alban (SC 038302). Mae'r Brifysgol Agored wedi'i hawdurdodi a'i rheoleiddio gan yr Awdurdod Ymddygiad Ariannol mewn perthynas â'i gweithgarwch eilaidd, sef broceru credyd.

- Crynodeb o'ch apêl a'ch rhesymau dros adolygu;
- Cefndir eich apêl;
- Penderfyniad ynghylch a ddylid cadarnhau eich cwyn, ei chadarnhau'n rhannol, neu beidio â'i chadarnhau.
- Esboniad o'r rhesymau dros eich penderfyniad; ac
- Argymhellion dros ddatrys lle y bo'n briodol.

4.7 Os bydd y Panel yn penderfynu y dylid diddymu'r penderfyniad yn gyfan gwbl neu'n rhannol, caiff yr apêl ei hatgyfeirio'n ôl at yr [Awdurdod Academaidd Dirprwyedig](#), gyda'r rhesymau dros y penderfyniad hwnnw a, lle y bo'n briodol, unrhyw argymhellion ar gyfer ystyried yr apêl ymhellach.

4.8 O fewn 10 diwrnod gwaith i'r atgyfeiriad, rhaid i'r Awdurdod Academaidd Dirprwyedig ailystyried yr apêl yn unol â cham apelio academaidd ffurfiol yr adran berthnasol o'r weithdrefn hon gan ystyried canfyddiadau'r adolygiad.

Bydd penderfyniad Awdurdod Academaidd Dirprwyedig yn dilyn adolygiad gan y Panel yn derfynol. Byddwn yn rhoi [llythyr Cwblhau Gweithdrefnau](#) i chi o fewn 28 diwrnod calendr i'r atgyfeiriad.

5. Cwblhau Gweithdrefnau

5.1 Yr Awdurdod Academaidd Dirprwyedig yw awdurdod terfynol Y Brifysgol Agored mewn perthynas ag apelïadau academaidd. Os byddwch yn ystyried nad yw'r penderfyniad wedi'i wneud yn unol â rheolau a gweithdrefnau'r Brifysgol Agored, gallwch atgyfeirio eich cwyn at [Swyddfa'r Dyfarnwr Annibynnol ar gyfer Addysg Uwch](#) i wneud cais am adolygiad annibynnol, fel y nodir yn adran D '[Dulliau apelio](#)'.

| | |
|---------------------------------|---|
| Rhif y fersiwn: 1.0 | Cymeradwywyd gan: Pwyllgor Profiad Myfyrwyr |
| Yn weithredol o fis Mawrth 2024 | Dyddiad adolygu: Mawrth 2027 |

Corfforir Y Brifysgol Agored drwy Siarter Frenhinol (RC 000391), elusen eithriedig yng Nghymru a Lloegr ac elusen gofrestredig yn yr Alban (SC 038302). Mae'r Brifysgol Agored wedi'i hawdurdodi a'i rheoleiddio gan yr Awdurdod Ymddygiad Ariannol mewn perthynas â'i gweithgarwch eilaidd, sef broceru credyd.